



*Het veilige en effectieve gebruik van aangedreven
hoogwerk toegangstechniek wereldwijd
bevorderen en mogelijk maken*

RICHTLIJNEN BIJ DE AANKOOP VAN EEN TWEEDEHANDS HOOGWERKER



INHOUD

INLEIDING	2
REGELGEVING	2
DOCUMENTATIE	3
TYPEPLAATJE EN STICKERS VAN DE FABRIKANT	3
DE HOOGWERKER REGISTREREN BIJ DE FABRIKANT	4
AANKOOP IN HET BUITENLAND	4
UW VERANTWOORDELIJKHEDEN	4
MEER INFORMATIE	4

INLEIDING

Mobiele hoogwerkers zijn een van de veiligste manieren om tijdelijk op hoogte te werken. Bij de aankoop van een tweedehands hoogwerker is het van essentieel belang om ervoor te zorgen dat de apparatuur voldoet aan de relevante veiligheidsvoorschriften en de geldende normen/gedragscodes in het land of de regio waar deze zal worden gebruikt. Elke hoogwerker moet worden aangeleverd in een veilige staat, waarbij alle veiligheidsvoorzieningen naar behoren werken.*

**Opmerking: Dit document geldt alleen voor hoogwerkers die in goede staat verkeren, gebruiksklaar zijn en via particuliere verkoop of veilingen zijn aangeschaft.*



REGELGEVING

Wetten en verordeningen zijn wettelijke voorschriften (wetten). Normen en gedragscodes bevatten richtlijnen die aangeven hoe u zich aan de wet kunt houden. Als u zich aan een norm of gedragscode houdt, zou dat voldoende moeten zijn om de wetgeving in uw land of regio na te leven.

Elk land of elke regio heeft zijn eigen wetgeving en/of normen met betrekking tot het ontwerp, de levering en het veilige gebruik van hoogwerkers. Deze hebben doorgaans betrekking op:

- ➔ Het ontwerp en de fabricage van de hoogwerker en de vraag of deze in dat land mag worden verkocht of op andere wijze voor gebruik mag worden geleverd (van toepassing bij invoer van een hoogwerker uit een ander land)
- ➔ De informatie die bij de hoogwerker moet worden gevoegd, bijvoorbeeld een conformiteitsverklaring
- ➔ De verplichting om de apparatuur in een veilige en werkende staat te leveren
- ➔ De verplichting om een veilige werkplek te bieden

Andere relevante regelgeving en normen zijn onder meer:

- ➔ De wetgeving en gedragscodes inzake het wegverkeer (bijvoorbeeld voor op voertuigen gemonteerde hoogwerkers)
- ➔ De vereisten op het gebied van duurzaamheid (bijv. richtlijnen betreffende de uitstoot van motoren/milieubeschermingsinstanties)
- ➔ De normen voor het ontwerp en het veilige gebruik van hoogwerkers

Dit betekent in de praktijk dat:

- ➔ Leveranciers van een hoogwerker ervoor moeten zorgen dat de hoogwerker voldoet aan de wettelijke, veiligheids- en operationele vereisten van het land waar zij deze verkopen of importeren
- ➔ Kopers vóór de aankoop moeten controleren of de bij de hoogwerker geleverde documentatie dit ondersteunt

DOCUMENTATIE

Bij de aankoop van een tweedehands hoogwerker moet u erop letten dat deze wordt geleverd met de volgende documentatie:

- Een gebruikershandleiding of bedieningsinstructies die betrekking hebben op het betreffende merk en model en die zijn opgesteld in de officiële taal van het land waar de machine wordt verkocht
- Relevante certificeringsdocumentatie (bijvoorbeeld een EG-conformiteitsverklaring voor de Europese regio). Opmerking: de datum van certificering moet gebaseerd zijn op het moment waarop de hoogwerker voor het eerst in die regio in de handel is gebracht
- Testrapport van de fabrikant (indien vereist), opgesteld bij de fabricage van de machine
- Documentatie/verslagen van wijzigingen, met inbegrip van het vereiste bewijs van conformiteit met relevante ontwerpnormen, aanpassingen en technische/ veiligheidsbulletins van de fabrikant



Ook de onderhoudsgegevens moeten worden verstrekt (indien beschikbaar) en moeten het volgende bevatten:

- De onderhoudsgeschiedenis en bijbehorende documenten
- Bewijsstukken van inspecties, zoals verslagen van periodieke, routinematige en grondige controles
- Verslagen van belangrijke inspecties

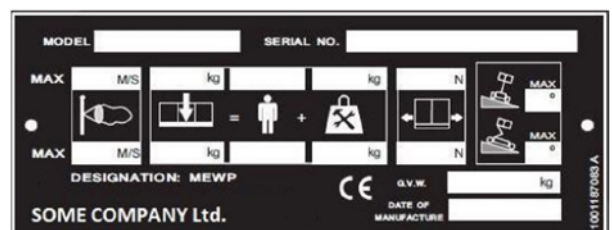
Deze verslagen zijn vereist om aan te tonen dat de hoogwerker in veilige staat verkeert.

TYPEPLAATJE EN STICKERS VAN DE FABRIKANT

Controleer het typeplaatje om te zien of:

- Het permanent aan de hoogwerker is bevestigd en goed leesbaar is
- Hierop de regio('s) vermeld staan waarvoor de hoogwerker aan de vereisten voldoet (bijv. CE, ANSI, AUS, CSA)
- De bedrijfslimieten van de hoogwerker hierop vermeld staan en overeenkomen met de gebruiksaanwijzing (bijv. maximaal toegestaan draagvermogen, windsnelheid, hellingshoek)
- Het serienummer overeenkomt met het serienummer op de hoogwerker (meestal aangegeven op het chassis)

Controleer ook of alle stickers op hun plaats zitten, goed leesbaar zijn en in een officiële taal zijn geschreven. Een overzicht van alle stickers vindt u doorgaans in de gebruikershandleiding; anders kunt u dit navragen bij de fabrikant (OEM).



DE HOOGWERKER REGISTREREN BIJ DE FABRIKANT

Zo kunt u controleren of alle relevante veiligheidsupdates zijn uitgevoerd en wordt u op de hoogte gehouden van toekomstige updates, veiligheidsbulletins of terugroepacties.

AANKOOP IN HET BUITENLAND

Houd er rekening mee dat de wetgeving (en normen) inzake hoogwerkers per regio en per land aanzienlijk kunnen verschillen. Zo voldoet een ANSI-conforme hoogwerker voor de VS mogelijk niet aan de vereisten van de Europese wetgeving en veiligheidsnormen.

UW VERANTWOORDELIJKHEDEN

Als nieuwe eigenaar van een hoogwerker moet u ervoor zorgen dat de machine veilig in gebruik kan worden genomen. Bij ontvangst moet er een grondige inspectie/controle worden uitgevoerd door een bevoegd/bekwaam persoon, waarbij de gedocumenteerde geschiedenis van de hoogwerker wordt geverifieerd.

Als u niet zeker weet welke wetgeving of normen in uw land of regio van toepassing zijn, neemt u contact op met de relevante regelgevende instantie voor veiligheid en gezondheid op de werkplek.

MEER INFORMATIE

- ➔ Richtlijnen voor grondige inspecties van hoogwerkers
- ➔ Service, inspectie en onderhoud van hoogwerkers
- ➔ Een handleiding voor veilig gebruik van hoogwerkers opstellen
- ➔ IPAF CAP-beoordeling





***Het veilige en effectieve gebruik van aangedreven
hoogwerk toegangstechniek wereldwijd
bevorderen en mogelijk maken***