



전 세계적으로 고소작업대의 안전하고
효과적인 사용을 촉진합니다

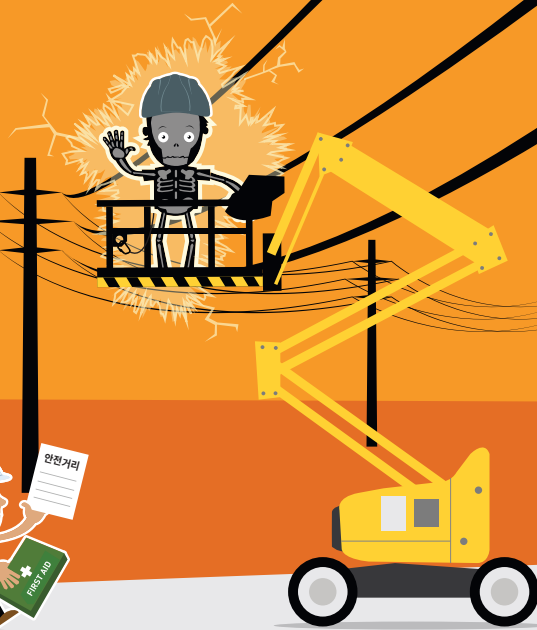
고전압 주의!

전기는 사람을 죽일 수 있습니다. 경각심을 갖고 생명을 지키세요

고소작업대(MEWP)
를 사용하여 고소에서
작업할 때 고압선은
생명을 앗아갈 수 있고
위험합니다.

IPAF의 고전압 주의! 안전
캠페인은 고압선 근처에서
작업하는 것과 관련된 위험을
식별하고 위험을 피하기 위해
안전하게 작업하는 방법을 설명합니다.

2015년 이후 고압선과 관련된
감전사 및 감전과 관련된 고소작업대
사고가 눈에 띄게 증가했습니다.*



* IPAF의 글로벌 사고 포털을 통해 수집된 데이터에 따릅니다. 해당 사고 포털은 사건과 사고를 익명으로 보고할 수 있는
글로벌 시설입니다. 데이터는 추세에 대해 매년 분석되며 교육 과정 내용을 알리고 기존 지침을 개선하며 글로벌 안전
캠페인의 메시지를 식별하는 데 사용됩니다. 추가 정보: www.ipaf.org/accident



www.ipaf.org/safe



위험은 무엇입니까?

고소작업대나 탑승자가 전선에 닿으면 즉각적인 사망, 감전 또는 전기로 인한 직간접적인 기타 부상이 발생할 수 있습니다.

고소작업대가 고압 선로의 경우 9m(30ft), 초고압 선로의 경우 15m(50ft)보다 고압선에 더 가까운 경우 아크 또는 섬락이 발생할 수 있으므로 고압선과 직접 접촉이 없더라도 감전사가 발생할 수 있습니다.

고압선을 잘못 인식하면 통신선으로 오인될 수 있으므로 위험합니다.

다른 위험 요소로는 초목이나 나무로 인해 보이지 않는 고압선, 작업 현장 감독 부족 및 조종사의 자만 등이 있습니다.

감전사 및 감전의 위험을 줄이려면 항상 다음과 같이 하십시오.

철저하게 계획하십시오 - 작업 구역에 고압선이 있는지 살피고 둘러 보십시오. 안전작업시스템(SSoW)이 완료되도록 현장 조사 및 위험 평가를 수행하십시오. 올바른 기계 선택이 중요합니다. 작업 구역에 고압선이 있는 경우, 작업을 시작하기 전에 한국전력공사에 연락하십시오. 작업을 시작하기 전에 모든 조종사에게 브리핑을 하고 근처에 고압선이 있음을 인지하도록 합니다.

조종사 교육을 확인하십시오 - 고소작업대의 안전한 사용과 관련된 모든 사람은 사용 중인 고소작업대에 대해 적절한 교육을 받아야 하며 기계별 숙달 교육을 받아야 합니다. 이 작업은 위험도가 높은 활동이며 심각한 결과를 초래할 수 있으므로 관리감독자는 반드시 고소작업대

조종사, 감독자 및 감시인에게 안전작업시스템(SSoW)에 대한 브리핑을 제공해야 합니다.

금지 구역 밖에 머무르십시오 - 금지 구역은 전기가 흐르는 고압선 주위에 규정된 안전 범위입니다. 고소작업대 일부가 출입 금지 구역에 들어갈 가능성이 있는 곳에서는 고소작업대를 운행해서는 안 됩니다. 금지 구역의 거리는 다를 수 있습니다. 해당 정보는 관련 기관에서 입수해야 합니다.

구조 계획을 숙지하십시오 - 누군가 전기 아크로 인해 감전사를 당했거나 전력선에 닿은 경우 즉시 응급 서비스에 전화하고 한국전력공사에 전화하여 전원을 끄십시오.

다음 지침을 따르십시오.



머무르십시오

고소작업대 작업대 내에 머무르십시오



전화하십시오

응급 서비스에 전화하십시오



기다리십시오

구조 인력이 도착할 때까지 작업대 내에서 기다리십시오

관련자료:

- ➔ IPAF 조종사 안전 가이드 (IPAF ePAL 앱에서 사용 가능)
- ➔ IPAF 앤디 액세스 포스터 - 전력선 안전거리
- ➔ IPAF 위험예지활동(TBM) - 전선과의 접촉 방지
- ➔ IPAF 글로벌 안전 보고서

IPAF는 미리 계획하고 조종사, 관리감독자를 교육하고 안전한 작업 수칙을 준수함으로써 위험을 최소화하고 고소작업대 장비를 안전하고 효과적으로 사용하기 위한 지침을 제공합니다.



고전압 주의! 및 기타 안전 캠페인에 대한 자세한 내용은 www.ipaf.org/safe를 방문하십시오



www.ipaf.org/training에서 가장 가까운 IPAF 승인 교육 센터를 찾아보거나
www.ipaf.org/contact에 나와 있는 IPAF 담당자에게 문의하십시오.