



*Promuove l'uso efficace e sicuro dei mezzi mobili di accesso aereo in tutto il mondo*

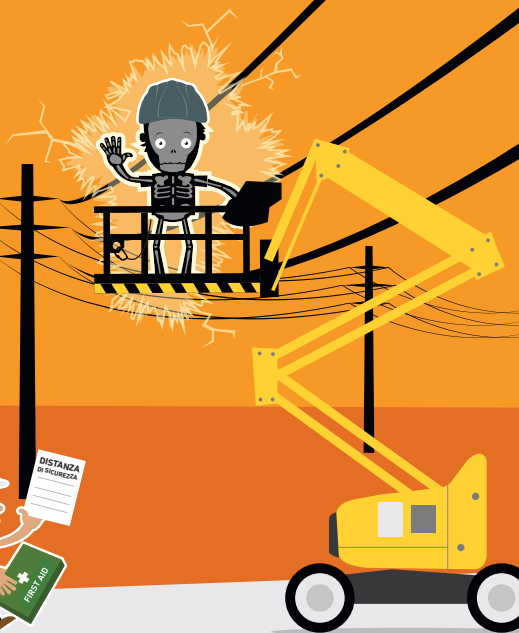
# ALTA TENSIONE!

**L'ELETTRICITÀ PUÒ UCCIDERE: RIMANERE ALL'ERTA PER RIMANERE VIVI**

Le linee elettriche possono uccidere e rappresentano un pericolo quando si lavora in quota con le piattaforme di lavoro mobili elevabili (PLE).

La campagna di sicurezza Alta tensione! di IPAF identifica i pericoli e i rischi associati al lavoro in prossimità di linee elettriche e spiega come lavorare in sicurezza per evitare rischi.

Gli incidenti nell'accesso aereo che hanno determinato folgorazioni e scosse elettriche associate alle linee elettriche sono aumentati notevolmente dal 2015.\*



*\* Secondo i dati raccolti dal portale globale degli infortuni IPAF. Il portale degli incidenti è un sistema globale che consente di segnalare in forma anonima incidenti e infortuni. I dati vengono analizzati annualmente per individuare le tendenze e utilizzati per informare i contenuti dei corsi di formazione, migliorare le linee guida esistenti e identificare i messaggi delle campagne di sicurezza globali. Maggiori informazioni su: [www.ipaf.org/accident](http://www.ipaf.org/accident)*



[www.ipaf.org/safe](http://www.ipaf.org/safe)



## Quali sono i pericoli e i rischi?

Se una PLE o i suoi occupanti entrano in contatto con linee elettriche, la conseguenza può essere morte istantanea, scossa elettrica o altre lesioni causate direttamente o indirettamente dall'elettricità.

Le folgorazioni possono verificarsi anche senza contatto diretto con le linee elettriche, in quanto possono verificarsi archi elettrici o flashover, se una PLE si trova a una distanza dalla linea elettrica inferiore a 9 m (30 piedi) per le linee di distribuzione e a 15 m (50 piedi) per le linee di trasmissione

Anche l'errata identificazione delle linee elettriche costituisce un rischio, in quanto possono essere scambiate per linee di telecomunicazione.

Altri fattori di rischio sono le linee elettriche che possono essere nascoste dalla vegetazione o dagli alberi, la mancanza di supervisione del cantiere e la noncuranza dell'operatore.

**Per ridurre il rischio di folgorazione e di scosse, occorre sempre:**

**Pianificare accuratamente** – verificare la presenza di linee elettriche nell'area di lavoro. Effettuare un sopralluogo e una valutazione dei rischi per garantire un sistema di lavoro sicuro (SLS). La scelta corretta della macchina è fondamentale. Se ci sono linee elettriche nell'area di lavoro, contattare l'Autorità di fornitura di energia (ESA) prima di iniziare i lavori. Assicurarsi che tutti gli operatori siano informati prima dell'inizio dei lavori e che siano consapevoli della presenza di linee elettriche nelle vicinanze.

**Assicurarsi che gli operatori siano formati** – chiunque sia coinvolto nell'uso sicuro delle PLE deve essere adeguatamente formato sulla PLE che sta utilizzando o deve aver seguito una familiarizzazione specifica per

la macchina. Poiché si tratta di un'attività ad elevato rischio e che può avere gravi conseguenze, i responsabili devono assicurarsi che gli operatori di PLE, i supervisori e gli osservatori vengano informati sul SLE.

**Rimanere al di fuori delle aree di esclusione:** un'area di esclusione è la delimitazione di sicurezza prescritta intorno alle linee elettriche sotto tensione. Non utilizzare una PLE nel caso in cui parte della stessa rischia di entrare in un'area di esclusione. Le distanze delle aree di esclusione possono variare e devono essere richieste all'ESA di competenza.

**Conoscere il proprio piano di soccorso** – se qualcuno è stato folgorato da un arco elettrico o è entrato in contatto con una linea elettrica, chiamare immediatamente i servizi di emergenza e l'ESA per far staccare la corrente.

**Seguire queste istruzioni:**



**RESTARE**  
RESTARE SULLA PIATTAFORMA PLE



**CHIAMARE**  
CHIAMARE I SERVIZI DI EMERGENZA



**ATTENDERE**  
ATTENDERE SULLA PIATTAFORMA FINO ALL'ARRIVO DEI SOCCORSI

### Risorse:

- ➔ Guida alla sicurezza degli operatori IPAF (disponibile sull'app IPAF ePAL)
- ➔ Poster di Andy Access IPAF - Tenersi alla larga dalle linee elettriche sospese
- ➔ IPAF Toolbox Talk - Evitare il contatto con le linee elettriche
- ➔ Rapporto globale IPAF sulla sicurezza

IPAF offre una guida sull'uso sicuro ed efficace delle attrezzature di accesso aereo, che consente di ridurre al minimo i rischi attraverso la pianificazione preventiva, la formazione di operatori, supervisori e responsabili e il rispetto delle prassi di lavoro sicuro.



Per ulteriori informazioni su Alta tensione! e su altre campagne di sicurezza, visitare: [www.ipaf.org/safe](http://www.ipaf.org/safe)



Trova il centro di formazione accreditato da IPAF più vicino su [www.ipaf.org/training](http://www.ipaf.org/training) o contatta un rappresentante IPAF all'indirizzo [www.ipaf.org/contact](http://www.ipaf.org/contact)