



De wereldwijde autoriteit
in aangedreven hoogwerk
toegangstechniek

VOORUIT PLANNEN

VALLEN BEGINNEN OP DE GROND. PLAN VOOR
HET VEILIGE GEBRUIK VAN HOOGWERKERS.



www.ipaf.org/veilig

Hoogwerkers zijn ontworpen om veilige toegang te bieden voor het uitvoeren van tijdelijk werk op hoogte – ze zijn de veiligste optie als het werk goed wordt gepland en gemanaged. Werken op hoogte blijft een activiteit met groot risico. Ongevallen kunnen echter worden voorkomen door gebruik van het geschikte materieel, zoals hoogwerkers; en door een goede planning, risicoanalyse, actief toezicht op het werken op hoogte, en door gebruik te maken van opgeleide bedieners, die goed bekend zijn met de apparatuur die ze gebruiken.

IPAF's laatste veiligheidscampagne benadrukt de belangrijkste factoren die bijdragen aan vallen van hoogwerkerplatforms, en hoe deze kunnen worden vermeden, om ervoor te zorgen dat diegenen die met hoogwerkers werken een planning hebben voor veiligheid vanaf de grond voordat de werkzaamheden van start gaan.



1. Gedrag van de bediener

Het gedrag van de bediener kan tijdens het gebruik van hoogwerkers bijdragen aan het vallen van een platform. Veel voorkomend riskant gedrag is onder andere te ver uitreiken of uit het platform leunen, klimmen op relingen, poorten open vastzetten of het omzeilen van veiligheidscontroles. Om dergelijk gedrag te ontmoedigen moeten managers ervoor zorgen dat alle bedieners goed zijn opgeleid, dat de juiste machine wordt gekozen voor het uit te voeren werk en dat werken op hoogte op een adequate manier wordt gecontroleerd.

2. Uitstappen op hoogte

Om vallen van hoogte te voorkomen tijdens het gebruik van hoogwerkers mogen bedieners het werkplatform alleen betreden of verlaten op de toegangsposities op grondniveau of op het hoogwerkerchassis.

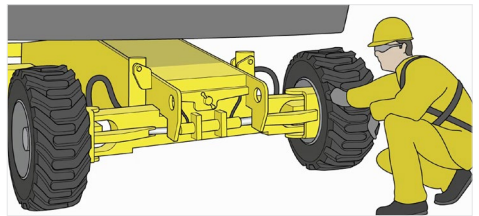
Een uitzondering hierop vormen reddingswerkzaamheden waarbij het nodig kan zijn het platform te verlaten en op een andere manier naar beneden te gaan. Dit type redding mag alleen worden uitgevoerd wanneer andere methodes niet voor een veilige evacuatie van de mensen op het platform kunnen zorgen. Zorg voordat de hoogwerker gebruikt wordt voor een formeel reddingsplan waarin de voorgestelde reddingsmethodes worden gedocumenteerd en rangschik deze op volgorde waarbij de veiligste optie bovenaan staat.



3. Opstellen in de buurt van andere machines of voertuigen

Hoogwerkers staan vaak opgesteld in de nabijheid van bewegende machines of naast wegverkeer. Een botsing tussen een hoogwerker en een kraan, mobiele machine of wegvoertuig kan catastrofaal zijn. Beperk daarom altijd de verplaatsing van machines en/of verkeer in de buurt van hoogwerkers.

Zorg ervoor dat planning van de werklocatie en risicoanalyse vóór de positionering van de hoogwerker zijn gedaan. Voer vervolgens een gepast plan in voor verboden zones en voor het beheer van wegverkeer.



4. Mechanische storing

Om ongevallen door mechanische storingen te voorkomen en om te zorgen dat hoogwerkers in een veilig werkende staat worden gehouden – wat de wettelijke plicht van de eigenaar is – moeten alle eigenaren van hoogwerkers een streng inspectie-, onderhouds- en grondig onderzoeksschema uitvoeren. De periode en reikwijdte van de inspecties zijn vastgelegd in overheidswetgeving en door de fabrikant van de hoogwerker en staan vermeld in de gebruikershandleiding van de hoogwerker.

Het inspectieschema omvat:

- Inspectie voor ingebruikname;
- Periodieke inspecties na drie of zes maanden;
- Jaarlijkse inspectie.

Alle inspecties moeten door een bekwaam persoon met adequate scholing en ervaring op dat type hoogwerker worden uitgevoerd.

Management verantwoordelijkheid

De manager is ervoor verantwoordelijk dat alle werkzaamheden op hoogte, waarbij een hoogwerker gebruikt wordt, zijn gepland en worden gecontroleerd, en dat bedieners goed zijn opgeleid. IPAF's trainingscursus Hoogwerkers voor managers behandelt alles wat managers moeten weten over het veilig gebruik van hoogwerkers op locatie, van het plannen van de werkzaamheden en het uitvoeren van een risicoanalyse, tot het kiezen van het juiste materieel en het bevorderen van het veilige gebruik van hoogwerkers in toolbox talk.

Ga voor meer informatie, onderwerp specifieke bronnen of veiligheidsadvies naar: www.ipaf.org/veilig of neem contact met ons op via info@ipaf.org

