

International Powered Access Federation Relazione annuale 2010

Auf Deutsch – www.ipaf.org/de

In Italiano – www.ipaf.org/it

En Français – www.ipaf.org/fr

En Español – www.ipaf.org/es

In het Nederlands – www.ipaf.org/nl

Em Português – www.ipaf.org/pt



L'autorità mondiale
nell'accesso aereo



Die weltweiten Experten La Fédération internationale L'accesso aereo

Sommario

Relazione del presidente	3
Relazione dell'amministratore delegato	4
IPAF e il suo Consiglio	5
IPAF nel mondo	6
Nuovo statuto giuridico e nuova sede principale di IPAF	8
Relazioni dei reparti	9
Comitato di Formazione	9
Comitato tecnico produttori	9
Comitato piattaforme di lavoro autosollevanti su colonne (internazionale)	11
Comitato piattaforme di lavoro autosollevanti su colonne (Regno Unito e Irlanda)	12
Comitato sollevatori telescopici	13
Gruppo di interessi per l'accesso aereo	13
Comitato IPAF Rental+	14
Comitato noleggio Regno Unito	14
Forum del Regno Unito sulla sicurezza delle PLE	15
Consiglio nazionale olandese	15
Consiglio della Repubblica d'Irlanda	16
Consiglio nazionale italiano	16
Consiglio nazionale spagnolo	17
Consiglio nazionale svizzero	18
Consiglio regionale del Nord America	18
Attività di marketing e pubbliche relazioni IPAF	19
Attività di audit IPAF	20
Sintesi finanziaria 2010	21
Vantaggi per i soci	22
Tappe fondamentali del 2010	24
Elenco soci IPAF	31

Per leggere la relazione annuale in altre lingue visitate la pagina www.ipaf.org



L'autorità mondiale nell'accesso aereo



Relazione del presidente



Il 2010 è stato un anno degno di nota per varie ragioni. Due di queste sono particolarmente rilevanti. In primo luogo, dopo il picco negativo raggiunto nel 2009, sia l'industria dei mezzi mobili d'accesso che IPAF hanno registrato una lieve ripresa nella maggior parte dei paesi. In secondo luogo, ci sono stati degli sviluppi che hanno dimostrato come l'IPAF stia effettivamente diventando una federazione internazionale, espandendosi oltre i confini del core market britannico. Ed è su questo secondo punto che vorrei concentrarmi.

In marzo, gli International Awards for Powered Access (IAPA), uno degli eventi salienti dell'anno, sono stati presentati per la seconda volta a Londra, nel corso della cena del nostro Summit annuale. I candidati provenivano da molti paesi diversi e a essere premiati non sono stati solo Regno Unito ed Europa, bensì anche Nord America, Sud America ed Asia. Sono stati assegnati premi alla carriera ai fondatori di Genie Industries: Bob Wilkerson, Ward Bushnell e Roger Brown di Redmond (Washington, Stati Uniti).

La nascita di nuovi consigli nazionali nei Paesi Bassi e in Svizzera è stata accompagnata da una costante crescita del consiglio nazionale italiano e dalla grande attività del consiglio del Nord America. Nel 2011 il Consiglio IPAF si concentrerà su tematiche più internazionali grazie alla formazione di un consiglio nazionale anche nel Regno Unito. Questi consigli nazionali sono più di semplici gruppi di dibattito o di networking, bensì influenzano norme e regolamenti nazionali e internazionali e promuovono la conoscenza consapevole dei mezzi mobili d'accesso e il loro uso in sicurezza.

Nel febbraio 2010 IPAF ha avuto un ruolo attivo in due novità significative nel Nord America. La prima è stata la pubblicazione, assieme a AED, AEM, ARA e SIA, della "Dichiarazione di buona prassi per la formazione generale e la familiarizzazione con le piattaforme di lavoro aeree". Questo documento ha lo scopo di educare l'industria a norme riconosciute e di indicare quali siano le prassi consigliate, le linee guida della formazione minima e le qualificazioni minime dei formatori. La seconda novità è stata la presentazione del kit di supporto per gli operatori di piattaforme di accesso aereo. Non si tratta di un programma completo di formazione, bensì di un sistema che permette di realizzarne uno e include

esami teorici, una prova pratica e valutazioni generali dei rischi. Nell'ultima parte dell'anno, IPAF si è dedicata a stabilire un'alleanza con l'OSHA (Occupational Safety and Health Administration) degli Stati Uniti, grazie alla quale la federazione avrà voce in capitolo nelle questioni riguardanti l'utilizzo e la conduzione sicura dei mezzi mobili d'accesso nel mercato più ampio del mondo.

In Europa, IPAF ha lavorato a stretto contatto con varie Berufsgenossenschaft tedesche con l'obiettivo di creare campagne comuni per la promozione dell'utilizzo sicuro delle piattaforme. IPAF è stato poi lo sponsor comune dello spettacolo ELEVarte tenutosi a settembre a Madrid per stimolare l'interesse nell'ancora incerto mercato spagnolo dei mezzi di accesso. Più vicino alla propria sede principale nel Regno Unito, ha partecipato anche al forum strategico britannico e pubblicato la Guida di buona prassi per PLE a luglio al fine di evitare gli infortuni causati da intrappolamento e schiacciamento. La federazione continua inoltre a rivestire un ruolo di primo piano all'interno del comitato per la norma europea EN280 con la definizione dei dettagli di questo regolamento.

Inoltre a fine anno il team di IPAF ha visitato l'America Latina per meglio comprendere gli sviluppi nell'industria in rapida crescita dei mezzi mobili di accesso nel continente. Un risultato di questo viaggio è che IPAF prevede un team sul posto entro metà del 2011 a supporto dei soci latinoamericani. La federazione ha poi designato un proprio rappresentante per il Sud-est asiatico, con sede a Singapore.

Tutti questi sviluppi internazionali sono stati supportati con grande impegno dal nostro team in Regno Unito, Svizzera e Stati Uniti, dai nostri rappresentanti nazionali/regionali, da comitati particolarmente attivi e da una Commissione e un Consiglio dedicati. Vorrei ringraziarli tutti per il loro contributo e il grande lavoro che hanno svolto nel 2010 e vorrei ringraziare tutti i nostri soci e associati per averci aiutato a migliorare l'uso sicuro ed efficace dei mezzi mobili di accesso in tutto il mondo.

Steve Shaughnessy
Presidente, IPAF

Relazione dell'amministratore delegato



30998R: questo numero, a prima vista insignificante, è di enorme importanza per IPAF e i suoi soci. A partire dalla metà del 2010 questo numero ha assicurato l'onestà finanziaria di IPAF e garantisce ora la sicurezza di tutti i fondi che IPAF riceve.

Cos'è questo numero magico? Si tratta del numero di registro assegnato a IPAF dall'autorità di vigilanza sui servizi finanziari del Regno Unito il giorno in cui International Powered Access Federation è divenuta la Società industriale e di previdenza n. 30998R. Cosa significa per i soci IPAF questo termine che può sembrare antiquato? E perché abbiamo investito un gran numero di personale per passare da Società limitata a Società industriale e di previdenza n. 30998R?

Una Società industriale e di previdenza rientra – assieme agli istituti di credito fondiario e istituti di credito cooperativo – nella definizione generale di "mutuo soccorso". IPAF è in buona compagnia perché la prima società di mutuo soccorso – la Incorporation of Carters di Leith, Scozia – è stata fondata nel 1555 (i Carters sono stati precursori nel settore logistico e approvvigionavano le città medievali via carro). Le società di mutuo soccorso sono oggi delle organizzazioni che conducono un'industria, un'impresa o un settore, sia come cooperative che a beneficio della comunità. IPAF rientra nella categoria delle cooperative perché opera per il bene dei suoi soci ed è vincolata da regole severe per garantire che tutti i fondi siano utilizzati esclusivamente a beneficio degli stessi.

Non è permesso il pagamento di dividendi o profitti come con lo statuto precedente: tutti i soci continuano a possedere una quota. Le plusvalenze vengono utilizzate per il raggiungimento degli scopi e degli obiettivi della federazione e non sono soggette a debito d'imposta se derivanti da attività con i nostri soci. Questo ci aiuta a massimizzare l'efficacia di tutti i fondi ottenuti da IPAF.

Questa antica forma legale ha una qualche rilevanza per una delle industrie più moderne al mondo, ovvero quella dell'industria dei mezzi mobili di accesso? In breve: sì! Protegge il duro lavoro che centinaia di volontari svolgono per la loro federazione al fine di mantenere sicura questa industria. Ci permette di ridurre al minimo la nostra imposta sugli utili d'impresa e garantisce che i fondi ricevuti godano della protezione e supervisione della FSA, la stessa organizzazione che nel Regno Unito combatte i reati finanziari regolando servizi e scambi finanziari.

La Società industriale e di previdenza n. 30998R è la vostra società e si impegna a promuovere l'uso sicuro ed efficace dei mezzi mobili di accesso. Le pagine che seguono si concentrano sui punti salienti del 2010. A nome della vostra società ringrazio le centinaia di soci che hanno dedicato in maniera volontaria il proprio tempo a IPAF nel corso del 2010, le cui attività sono documentate in questo rapporto.

Cordiali saluti per il 2011!

Tim Whiteman

Direttore generale e amministratore delegato, IPAF



Il Consiglio IPAF stabilisce le politiche e guida le attività della federazione.

IPAF e il suo Consiglio

La International Powered Access Federation (IPAF) promuove l'uso efficace e sicuro dei mezzi mobili di accesso aereo in tutto il mondo. Costituita nel 1983, IPAF è una organizzazione di membri associati senza scopo di lucro che rappresenta gli interessi di produttori, noleggiatori, distributori, utilizzatori e società di formazione.

I soci possono accedere a informazioni pratiche e a una gamma in crescita di servizi per i soci. Essi hanno inoltre l'opportunità di influenzare la legislazione ed i regolamenti che governano l'uso di piattaforme.

Un vantaggio per i soci è la possibilità di fornire il programma di formazione IPAF per operatori di piattaforme di lavoro mobili, che è conforme alla ISO 18878 come certificato dal TÜV. Più di 80000 operatori vengono formati ogni anno attraverso una rete mondiale di più di 400 centri di formazione approvati IPAF. I partecipanti che superano il corso vengono abilitati con la PAL Card (Powered Access Licence), la certificazione più diffusa e riconosciuta di formazione per operatori di piattaforme.

L'organo di governo della federazione è il consiglio IPAF, che è composto dai membri della commissione IPAF, dai membri del consiglio e dai presidenti dei comitati. I membri del consiglio vengono eletti per un periodo di due anni dai soci.

Membri della Commissione nel 2010

Presidente	Steve Shaughnessy
Presidente deputato	Wayne Lawson, JLG
Vicepresidente	Steve Couling, Versalift Distributors
Amministratore delegato	Tim Whiteman, IPAF
Direttore	Andy Wright, Lavendon Group
Direttore	John Ball, Height for Hire Irlanda
Direttore	Austin Baker, AFI-Uplift

Membri del Consiglio nel 2010

Peter Douglas	Nationwide Platforms
Jeff Eisenberg	Rival
Lars-Petter Godenhielm	Dinolift
Phil Graysmark	Genie
Steve King	A-Plant Powered Access
Andrew McCusker	Active Rentals
Lee Senior	Gardner Denver
Keith Smith	Loxam Access
Julie Smyth	Highway Plant
Richard Tindale	UpRight Powered Access

Presidenti dei comitati nel 2010

Presidente, Gruppo di interessi mezzi mobili di accesso	Peter Jones, Peter Jones Consulting
Presidente, Comitato tecnico produttori	Roger Bowden, Niftylift
Presidente, Comitato piattaforme di lavoro autosollevanti su colonne (internazionale)	Kevin O'Shea, Mastclimbers
Presidente, Comitato piattaforme di lavoro autosollevanti su colonne (Regno Unito e Irlanda)	Cameron Reid, Harsco Infrastructure
Presidente, Comitato sollevatori telescopici	Peter Grant, Merlo
Presidente, Comitato di Formazione	Brian Parker, AFI-Uplift
Presidente, Comitato IPAF Rental+	Gordon Leicester, Facelift Access Hire
Presidente, Comitato noleggio Regno Unito	Austin Baker, AFI-Uplift
Presidente, Consiglio ROI	Andrew Davin, Aerial Platform Hire
Presidente, Consiglio regionale del Nord America	Brad Boehler, Skyjack
Presidente, Consiglio nazionale italiano	Roberto Marangoni, JLG Industries Italia
Presidente, Consiglio nazionale olandese	Cees van der Kooij, Loxam
Presidente, Consiglio nazionale spagnolo	Florencio Alonso, AP Aerial Platforms

IPAF nel mondo

Alla fine del 2010 IPAF contava un totale di 777 soci provenienti da 35 paesi.

Più della metà dei soci si trova ora al di fuori del Regno Unito (il mercato d'origine di IPAF) e le adesioni continuano a crescere in altre parti del mondo.

Nel 2010 IPAF ha riconfermato il proprio impegno per quanto riguarda i servizi ai soci. Abbiamo stimato che nel 2010 più di 1.500 persone hanno partecipato a un evento IPAF, che si trattasse di una riunione del consiglio nazionale, di un incontro del gruppo di lavoro per la formazione, di un seminario di sviluppo professionale o di una riunione regionale.

Al momento esistono dei consigli nazionali/regionali per: Repubblica d'Irlanda, Italia, Paesi Bassi,



Hans Aarse
IPAF-Benelux



Pascal Deher
IPAF-France



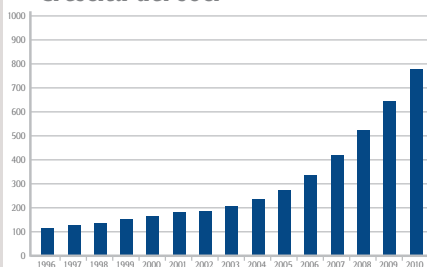
Reinhard Willenbrock
IPAF-Deutschland

Nord America, Spagna, Svizzera e in via di costituzione a Singapore e in Sud America. I consigli nazionali si sono dimostrati una maniera eccellente di coinvolgere i soci, scoprendo cosa vogliono dalla loro federazione e dando loro la possibilità di decidere assieme il cammino da fare.

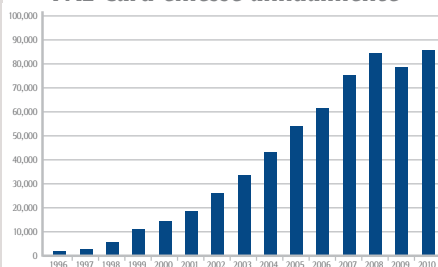
In Italia sono stati lanciati con successo diversi servizi ai soci, incluso un servizio legale e una newsletter mensile, supporto tecnico e di marketing, eventi regionali e visite incentivanti.

Negli USA sono stati i sindacati e le grandi imprese a occuparsi dell'affiliazione dei soci, dandole così un maggior riconoscimento e una più ampia attrattiva.

Crescita dei soci



PAL Card emesse annualmente



Platforms + IPAF training platform

s und effektives Ar Höh



Gerhard Hillebrand
IPAF-Italia



Romina Vanzì
IPAF-España



Tony Groot
Vicepresidente
esecutivo AWPT



Denny Eckstine
Assistenza tecnica
AWPT



Kevin O'Shea
Esperto AWPT per
piattaforme auto-



Formazione

IPAF ha stabilito un record: 85605 PAL Card (Powered Access Licences) emesse dai suoi centri di formazione approvati solo nel 2010, una crescita del 9% rispetto alle oltre 78210 PAL Card emesse nel 2009.

La situazione delle PAL Card continua a essere ben stabile nel Regno Unito, riportando una crescita del 6% nonostante le dure condizioni economiche.

L'Italia ha registrato la maggior crescita nel numero di PAL Card emesse: il 40% in più rispetto al 2009.

Con ogni probabilità la Spagna sarà il primo paese europeo ad avere una normativa nazionale sulla formazione degli operatori di PLE. IPAF fa parte del gruppo di lavoro guidato dall'AENOR, l'ente normativo spagnolo, per preparare la bozza della normativa.

La sfida principale per il mercato della formazione sono i corsi alternativi a basso costo e qualità, una situazione conosciuta in Italia, negli USA e nei Paesi Bassi.

Da un punto di vista più globale, nei mercati emergenti come il Sudest asiatico e il Sud America si è potuto registrare un forte interesse per la formazione degli operatori.

Hoogwerkers + IPAF ges

Piattaforme aeree di lavoro



Nuovo statuto giuridico e nuova sede principale di IPAF

L'International Powered Access Federation (IPAF) è una società industriale e di previdenza registrata dall'Autorità di vigilanza sui servizi finanziari del Regno Unito (FSA). Opera come organismo senza fini di lucro, ed è tenuta a reinvestire tutte le plusvalenze nel perseguimento degli obiettivi dell'organizzazione come definiti dai soci.

IPAF ha cambiato ufficialmente il proprio statuto giuridico nel luglio 2010, passando così a organizzazione mutualistica. In precedenza era una Società a responsabilità limitata iscritta al Registro delle Imprese.

Un'organizzazione mutualistica opera essenzialmente raccogliendo fondi dai propri soci per offrire servizi comuni per i soci stessi. Uno dei vantaggi del nuovo statuto è una minore imposta sul reddito delle società e l'essere soggetti alle regole della FSA. Ciò comporta una migliore protezione delle riserve finanziarie che IPAF accumula e la possibilità di utilizzare questi fondi esclusivamente per le finalità decise dai soci.

In pratica questo nuovo statuto giuridico non ha cambiato la maniera di IPAF di trattare con soci e fornitori.



Il passaggio a organizzazione mutualistica è avvenuto a seguito dell'Assemblea Generale Straordinaria tenutasi il 18 giugno 2010, durante la quale i soci IPAF hanno votato all'unanimità per l'adozione di una risoluzione speciale per il cambio dello statuto. Prima dell'assemblea stessa sono state distribuite a tutti i soci le nuove regole e le copie dell'avviso di assemblea straordinaria.

Nel maggio 2010, la sede principale IPAF si è trasferita a Moss End in Cumbria, Regno Unito. La nuova sede IPAF è più spaziosa e presenta più spazi per l'espansione rispetto alla precedente sede di Milnthorpe. Tra i vari servizi che aiutano IPAF a sostenere i propri soci internazionali, tecnologia a banda larga ad alta velocità e servizi di videoconferenza. I soci IPAF sono invitati a utilizzare la sala riunioni previo appuntamento.

A marzo del 2010, la sede svizzera IPAF di Basilea ha cambiato sede. Attualmente IPAF ha uffici in Francia, Germania, Italia, Paesi Bassi, Singapore, Spagna e Stati Uniti.

Relazioni dei reparti

Comitato di Formazione



Presidente: Brian Parker, AFI-Uplift
Coordinatore: Rupert Douglas-Jones,
Direttore internazionale
formazione IPAF

Il Comitato di Formazione promuove il programma di formazione IPAF e si riunisce con scadenza trimestrale per discutere delle tematiche relative a contenuto dei corsi, materiale formativo e requisiti del centro di formazione. Le seguenti politiche e procedure sono state concordate nel 2010:

- Il requisito per le tecniche formative è passato da cinque a tre giorni
- PLE per manager è adesso prerequisito nei criteri per l'istruttore
- È stato introdotto un esame di verifica degli istruttori e un sistema di mentoring per incrementare il benchmarking e migliorare la qualità
- Sono stati fatti i primi passi per presentare i manuali formativi in formato digitale nel lungo termine

- Sono state introdotte interviste telefoniche ai clienti del centro di formazione per rinforzare i processi di audit
- Sono stati approvati i criteri di rinnovo per i seguenti corsi: operatore, dimostratore, imbracatura, PLE per manager, carico/scarico, banco noleggino, piattaforme isolate (IAD), piattaforma verticale statica (PAV), istruttore
- È stata definita la dimensione minima delle aule di formazione.

Molte politiche sono state proposte e sono in discussione per il 2011:

- Inclusione del corso PAV nel CD per operatori e dimostratori
- Messa a disposizione dei dati statistici per tutti i centri di formazione e riordino per categoria delle cifre mensili
- Limitazione dei corsi a una categoria al giorno
- Sviluppo di test di gruppo a complemento di esami teorici e pratici
- Specifica del numero massimo di candidati per i corsi per piattaforme verticali (max. sei candidati, nessuna modifica alla politica esistente) e per i corsi per piattaforme a braccio (max. quattro candidati).
- Introduzione di un corso/esame valutato in cantiere, ovvero valutazione in cantiere da parte di un altro istruttore.

Il Comitato di Formazione è un forum attivo dedicato a mantenere e migliorare gli elevati standard della formazione IPAF. Il presidente e il coordinatore ringraziano tutti i volontari per il loro valido apporto e per il duro lavoro.

Comitato tecnico produttori



Presidente: Roger Bowden, Niftylift
Coordinatore: Gil Male, responsabile tecnico IPAF

Ruolo e obiettivi

Il comitato tecnico produttori si riunisce due volte all'anno e offre ai produttori un forum dove discutere temi di interesse corrente in relazione alla progettazione e allo sviluppo di PLE. Tiene sotto controllo modifiche e difficoltà di implementazione della legislazione e delle norme, divulga informazioni ai produttori e fa sentire il suo peso sulle autorità e sugli organismi di

regolamentazione in Europa e Nord America per garantire che le posizioni dei produttori siano tenute in considerazione e comprese.

Spesso costituisce gruppi di lavoro delle parti interessate per discutere e sviluppare idee, dichiarazioni o linee guida per affrontare le tematiche di interesse e fornire consigli in merito.

Risultati nel 2010/11

Legislazione europea e linee guida di assistenza
Direttiva Macchine 2006/42/CE: IPAF, assieme a Federazione Europea di Manutenzione (FEM) e Orgalime, ha aiutato la Commissione europea (CE) a redigere la guida per l'applicazione della Direttiva Macchine 2006/42/CE. Nel giugno 2010 è stata completata la guida ed è stata pubblicata la seconda edizione. La guida è accessibile mediante un link nella sezione riservata ai soci del sito internet IPAF.

La CE intende pubblicare la guida in 16 lingue nel febbraio 2011. Vale la pena notare che in caso di problemi di interpretazione fa fede la versione originale inglese.

Revisione della direttiva 2000/14/CE relativa alla rumorosità ambientale: La CE intende ridurre i livelli di emissione sonora delle macchine di lavoro attraverso la revisione della direttiva 2000/14/CE. In quanto parte del processo, si prevede per la prima volta un limite di emissioni sonore anche per le PLE. IPAF si è incontrata con il portavoce della CE e i rappresentanti del gruppo di lavoro responsabile della revisione della direttiva e ha presentato gli scritti redatti dal Comitato tecnico produttori.

Si è chiesto l'assenza di limiti sonori per le PLE, o – se presenti – l'applicabilità degli stessi alle situazioni pratiche. I documenti e le discussioni hanno individuato che i limiti stabiliti dovrebbero tener conto dei livelli di emissioni sonore attuali misurate dai produttori di PLE, del desiderio della CE di ridurre tali emissioni di tutte le macchine di lavoro e del lasso di tempo in cui è possibile raggiungere i limiti definiti.

Si sta studiando la situazione e si attende la presentazione della proposta di direttiva alla CE.

Revisione della Direttiva sui rifiuti di apparecchiature elettriche ed elettroniche (RAEE) 2002/96/CE e Direttiva sulla restrizione dell'uso di determinate sostanze pericolose nelle apparecchiature elettriche ed elettroniche 2002/95/CE: L'obiettivo di queste direttive è quello di limitare l'utilizzo di determinate sostanze (ad es. cadmio e piombo) nelle apparecchiature elettriche e di chie-

dere ai produttori delle macchine di smaltire i rifiuti in maniera responsabile. All'inizio la direttiva non riguardava i mezzi mobili con motore a combustione interna (CI) non adatti per il trasporto su strada. Gli altri tipi erano compresi. IPAF e altre organizzazioni hanno sollecitato con successo la non applicabilità di tali direttive per i mezzi mobili a batteria non adatti per il trasporto su strada. All'ultimo minuto, invece, le macchine con alimentazione via cavo sono state specificamente incluse. Si continua a negoziare su questo punto.

Norme: a causa di difficoltà pratiche nel venire incontro alla norma EN ISO 13849-1 "Sicurezza del macchinario – Parti dei sistemi di comando legate alla sicurezza", IPAF e altri hanno sollecitato con successo l'estensione della EN 954-1 attraverso FEM e Orgalime. La CE ha reso noto che la data di sostituzione della EN 954-1 da parte della EN ISO 13849-1 è stata posticipata di due anni. Tuttavia, dati i periodi interessati, è probabile che, una volta pubblicata, la revisione della norma EN280 si riferisca alla EN ISO 13849-1. Per questo motivo si sta cercando attualmente di rivedere la norma EN ISO 13849-1 per adattarla meglio ai tipi di sistemi di controllo normalmente utilizzati nelle PLE.

Questioni specifiche

Le problematiche evidenziate dalle autorità nazionali, da associazioni e da utenti di piattaforme di lavoro mobili elevabili continuano a essere trattate dai gruppi di lavoro istituiti. Le dichiarazioni sono state redatte, comunicate agli interessati e inserite anche sul sito Internet IPAF.

Prospettive e sfide per il 2011

Gli sviluppi delle direttive europee continuano a rappresentare una sfida. In particolare, si sta continuando a trattare i problemi europei in materia ambientale, come ad esempio rumorosità ambientale delle PLE, emissioni dei motori a combustione interna e smaltimento dei rifiuti pericolosi (come gli impianti elettrici).

Continueranno i lavori per completare la revisione della EN 280 nel 2011 e pubblicare la nuova norma nel 2012/13.

Continueremo a lavorare per raggiungere una norma globale per le PLE. Sarà necessario risolvere le questioni più complesse quali il controllo del carico.

Comitato piattaforme di lavoro autosollevanti su colonne (internazionale)



Presidente: Kevin O'Shea, Mastclimbers

Coordinatore: Romina Vanzi, IPAF-España

Il comitato internazionale per le piattaforme di lavoro autosollevanti su colonne opera a norme del nostro settore e svolge le seguenti attività:

- Offre informazioni, novità e assistenza per produttori, proprietari e utilizzatori di piattaforme di lavoro autosollevanti su colonne
- Agisce a nome del settore per influenzare la regolamentazione, l'utilizzo sicuro e la buona prassi
- Introduce il prodotto nelle nuove aree potenziali di utilizzo.

Il 2010 è stato probabilmente l'anno più duro che il nostro settore ha conosciuto. Tuttavia il Comitato ha continuato a sviluppare la propria agenda e sono stati fatti alcuni passi importanti.

Standardizzazione

Sono stati preparati dei formulari standardizzati per i criteri di ispezione, consegna e carico e adesso questa risorsa è disponibile gratuitamente a tutto il settore su www.ipaf.org

Formazione

È stato stabilito un nuovo livello di formazione per PLAC: il livello operatore. Si tratta di una formazione standardizzata per tutti coloro che utilizzano le attrezzature e una nuova importante opportunità formativa per i centri di formazione IPAF.

Tenendo conto del nuovo corso per operatori è stato ridefinito il livello di istruttore. L'istruttore potrà adesso formare e accreditare i livelli di operatore, operatore mobile e dimostratore, mentre l'istruttore avanzato potrà impartire la formazione e accreditare installatori e installatori avanzati.

Negli Stati Uniti è stato stabilito un accordo formale di lavoro tra IPAF e la Scaffold Industry Association

(SIA). Adesso SIA è un centro di formazione approvato AWPT e la sua rete di istituti di formazione accreditati (ATI) può offrire corsi di formazione AWPT per piattaforme di lavoro autosollevanti su colonne.

Disponibilità di informazioni condivise

L'alleanza formale tra SIA e l'OSHA (Occupational Safety and Health Administration) negli Stati Uniti sta generando informazioni di qualità su base nazionale. Il presidente Kevin O'Shea è stato invitato da SIA a far parte del gruppo di implementazione dell'alleanza e nel 2010 questo gruppo ha lavorato intensamente. I consigli dell'alleanza OSHA per PLAC e piattaforme di trasporto sono stati formalmente pubblicati e sono disponibili nel sito web OSHA Alliance. Questi documenti forniscono informazioni vitali di base per utilizzatori e proprietari.

Attualmente si stanno riesaminando prima della pubblicazione ulteriori consigli sulla valutazione delle condizioni del terreno e sul fissaggio alle strutture.

È in corso il riesame da parte dell'OSHA di una presentazione webinar curata da Kevin O'Shea e rivolta agli enti di vigilanza per la formazione avanzata del personale coinvolto nell'attività di compliance.

Regolamentazioni, norme e buona prassi

È stata completata la revisione della norma statunitense ANSI A92.9 relativa alla progettazione delle PLAC e verrà pubblicata entro i prossimi tre mesi. Nel comitato per la revisione è presente anche la rappresentanza IPAF.

La guida IPAF per l'uso sicuro delle PLAC è stata riesaminata e sostenuta da SIA. Il documento aggiornato può essere scaricato gratuitamente nella sezione Pubblicazioni > Guide tecniche sul sito www.ipaf.org

Il comitato consultivo sulla sicurezza e la salute nel settore edile (ACCSH) di OSHA si è riunito nel dicembre 2010 e ha chiesto a Kevin O'Shea di presentare l'intero lavoro svolto nel settore. Il lavoro è stato apprezzato e il comitato ACCSH ha votato formalmente a favore della creazione di un gruppo di lavoro nazionale per assistere il settore nell'ulteriore legittimazione dell'ottimo lavoro realizzato negli ultimi tre anni.

Anche il 2011 sarà un anno difficile e il comitato internazionale IPAF per le PLAC continuerà a fare il possibile per promuovere l'utilizzo del prodotto nei nuovi mercati a beneficio dei propri soci, promuovere la formazione e l'utilizzo sicuro in tutto il mondo e offrire informazioni e assistenza a più livelli.

Romina Vanzi, coordinatrice del comitato e istruttrice PLAC IPAF, sta realizzando un miniprogetto per le PLAC all'interno del portale web IPAF. In futuro questo sito sarà una risorsa importante per l'intera industria.

Comitato piattaforme di lavoro autosollevanti su colonne (Regno Unito e Irlanda)



Presidente: Cameron Reid,
Harsco Infrastructure

Coordinatore: Rupert Douglas-Jones,
Direttore internazionale
formazione IPAF

Il comitato piattaforme di lavoro autosollevanti su colonne di Regno Unito e Irlanda offre ai soci un forum per sviluppare progressivamente e migliorare collettivamente gli standard nell'industria delle piattaforme di lavoro autosollevanti.

Nel 2010 il comitato si è riunito due volte: a marzo dopo il summit annuale IPAF e a novembre. Gli incontri hanno visto un buon numero di partecipazioni dei soci di Regno Unito e Irlanda e del comitato internazionale per PLAC. La loro partecipazione ha permesso ai soci del Regno Unito di rimanere informati e aggiornati su quanto è stato fatto oltremare per sviluppare e migliorare il settore.

Un risultato chiave dell'incontro di marzo è stato l'accordo per la creazione di uno standard per valutatori CAP per piattaforme di lavoro autosollevanti su colonne. Il Regno Unito presenta adesso due valutatori CAP certificati per le PLAC. Questo permetterà ai soci di avere i propri ingegneri (incaricati di realizzare le verifiche approfondite e le operazioni di manutenzione di routine delle PLAC) debitamente valutati e migliorare ulteriormente la cultura della sicurezza nel settore.

Un altro risultato chiave dell'incontro è stata la crea-

zione di una card per l'operatore. Questo in seguito al resoconto di un incidente accaduto nel 2009 in un cantiere del Regno Unito e dovuto al malfunzionamento di una PLAC in seguito al suo uso improprio. Questa tessera verrà rilasciata a ogni utente/operatore che segue il programma di familiarizzazione sull'utilizzo sicuro delle PLAC e fornirà un promemoria su cosa fare in caso di emergenza e sulle ispezioni pre-uso da effettuare.

Il numero di PAL Card emesse nel Regno Unito e in Irlanda per le PLAC è calato per la prima volta dagli ultimi 10 anni: si è passati da 373 nel 2009 a 178 nel 2010, una riduzione che non può che essere attribuita al severo clima economico.

Che i soci IPAF siano cresciuti anno dopo anno è un dato incoraggiante e la loro inclusione nel comitato PLAC del Regno Unito non può essere che un segno positivo per il futuro, nonostante il minor utilizzo dei parchi macchine e il calo della domanda nel settore.

In questo duro periodo economico il comitato ha discusso le potenziali strade da esplorare per promuovere l'uso delle PLAC in mercati nuovi ed emergenti. IPAF sta ora considerando, assieme ai membri del comitato, lo sviluppo di nuovi software per la promozione del prodotto in settori immaturi o sottosviluppati.

La guida di sicurezza per i cantieri IPAF per piattaforme di lavoro autosollevanti su colonne è stata sviluppata per fornire agli utenti finali e ai dimostratori delle linee guida relative all'uso sicuro delle attrezzature.

Questa è stata usata come bozza per lo sviluppo dello standard britannico BS7981 ed è ora stata accettata dal comitato ISO TC214 come bozza per una prossima guida internazionale ISO relativa alle piattaforme autosollevanti su colonne. Attualmente ci si sta occupando della soddisfazione dei requisiti del comitato e si spera di ottenere questa accreditazione verso la fine del 2011 o all'inizio del 2012.

Mentre l'industria continua ad adattarsi alle sfide che si trova ad affrontare, IPAF deve continuare a incoraggiare l'uso sicuro mediante lo sviluppo e la formazione accurata e proattiva del personale. È il ruolo del comitato e dei suoi membri difendere questo approccio e continuare a sostenere la crescita di un'industria sicura e di successo.

Comitato sollevatori telescopici



Presidente: Peter Grant, Merlo
Coordinatore: Rupert Douglas-Jones,
Direttore internazionale
formazione IPAF

Il Comitato sollevatori telescopici rappresenta gli interessi dei soci IPAF che producono, vendono e offrono assistenza o utilizzano i sollevatori telescopici. Il suo scopo originario era quello di contrastare l'utilizzo non sicuro di sollevatori telescopici per il sollevamento delle persone e una delle sue prime azioni fu di sviluppare un corso di formazione IPAF rivolto specificamente a manovratori certificati di sollevatori telescopici permettendo così l'emissione di PAL Card per la categoria sollevatori telescopici con piattaforma integrata (TPI).

Gruppo di interessi mezzi mobili di accesso (PAIG)



Presidente: Peter Jones, Peter Jones Consulting
Coordinatore: Rupert Douglas-Jones,
Direttore internazionale
formazione IPAF

L'assemblea annuale del gruppo era stata fissata per il bauma a Monaco in aprile 2010. Purtroppo la nuvola vulcanica islandese ha impedito a tutti gli effetti la partecipazione di tutti i membri internazionali.

Nonostante questo il lavoro del Comitato sollevatori telescopici precede dietro alle quinte: molti dei suoi membri infatti partecipano nel pannello europeo (CEN) e internazionale (ISO) all'elaborazione della regolamentazione delle future norme di progettazione. Una di queste è la norma EN 1459-3 che copre gli ulteriori requisiti di programmazione per installare una piattaforma di lavoro su un sollevatore telescopico. I requisiti tecnici di progettazione dei sollevatori telescopici sono trattati dalla norma europea generale EN1459.

Tutti i produttori europei di sollevatori telescopici che partecipano a questi gruppi di lavoro accettano che l'utilizzo sicuro dei sollevatori telescopici per l'accesso aereo richieda accessori adatti e che la combinazione soddisfi la norma EN280. In breve: un sollevatore telescopico con una piattaforma di lavoro è una PLE. C'è una differenza d'opinione abbastanza marcata tra i produttori europei e quelli statunitensi, nel cui paese l'utilizzo di piattaforme non integrate (o "non intelligenti") è ancora comune. Questo non riflette una diversa attitudine alla sicurezza, bensì esperienze e regimi di regolamentazione diversi.

La sfida per il futuro è quella di assicurare un utilizzo sicuro internazionale dei sollevatori telescopici, tenendo conto anche della sempre maggiore popolarità delle loro polivalenza e versatilità e delle altezze di sollevamento sempre maggiori e delle capacità raggiunte: sono ora comuni sollevatori telescopici fino a 25 m, con disponibilità di modelli rotanti fino a 30 m.

Il 2010 ha visto un cambiamento significativo nella struttura e negli obiettivi del PAIG.

La continua crescita dei soci e la sempre maggiore esperienza nel corso degli anni hanno indubbiamente fatto dell'IPAF l'organizzazione più rappresentativa per l'industria dei mezzi mobili di accesso.

Questo progresso ha naturalmente dato vita a necessità più profonde per gruppi specifici come il Comitato tecnico produttori, il Comitato di formazione ecc.

Il comitato di noleggio del Regno Unito è una realtà affermata che agisce ora come diretto rappresentante del gruppo di soci IPAF più grande. La recente creazione di ulteriori gruppi focalizzati sulla sicurezza e sulla più recente ingegneria, provvede a coprire le aree chiave.

Con questa quantità di attenzione IPAF concentrata, il tradizionale PAIG ha assunto una struttura a ombrello. Volendo evitare una eventuale ridondanza, si è scelto di

ristrutturarlo con la funzione di semplice forum per lo scambio di informazioni con la Construction Plant-hire Association (CPA).

IPAF tiene ancora in grande considerazione il rapporto con la CPA e continuerà gli incontri e lo scambio

di informazioni su sicurezza, questioni tecniche e di sviluppo per assicurare che entrambe le organizzazioni usufruiscano a pieno quando possibile della reciproca collaborazione.

Comitato IPAF Rental+



Presidente: Gordon Leicester,
Facelift Access Hire
Coordinatore: Giles Councill,
Responsabile programma
audit IPAF

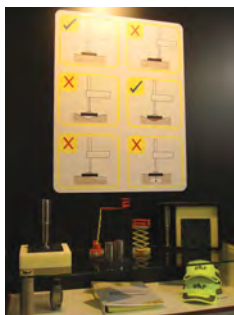
Circa 25 società di noleggio nel Regno Unito e in Irlanda sono state premiate con il marchio di qualità IPAF Rental+. Tra le società che hanno avuto questo

riconoscimento nel 2010: Altitude Access, Brightcast, Highway Plant, Midland Access Platforms, Plantfinder, Platform Hire, Skylift Hire, Smart Platform Rental e Swift Access.

Il Comitato IPAF Rental+ si concentra sulla promozione dei vantaggi per le imprese di costruzione nell'utilizzo di una società IPAF Rental+, mettendo l'accento sull'alto livello di qualità che si possono aspettare dal loro fornitore di mezzi mobili d'accesso aereo. Il Comitato si riunisce ogni anno per rivedere i requisiti attuali del programma e per cercare di svilupparlo ulteriormente.

Si prevede l'estensione del marchio IPAF Rental+ in tutta Europa, a partire dalla Svizzera, nel 2011.

Comitato noleggio Regno Unito



I membri del Comitato noleggio Regno Unito stanno lavorando per promuovere l'uso corretto delle piastre stabilizzatrici.

Presidente: Austin Baker, AFI-Uplift
Coordinatore: Susan Foster, Amministratrice formazione Regno Unito IPAF

Il Comitato noleggio Regno Unito si riunisce con cadenza trimestrale. Il suo obiettivo è quello di migliorare i contatti con e tra i soci IPAF noleggiatori nel Regno Unito e tratta un'ampia gamma di temi

d'interesse per il settore del noleggio.

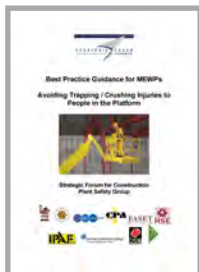
All'inizio del 2010 il Comitato ha analizzato un modulo di segnalazione incidenti allo scopo di fornire insegnamenti chiave da utilizzare per aumentare la sicurezza e la buona prassi. Più tardi nel corso dell'anno si è deciso di non proseguire il progetto per il momento.

Il sub-comitato per le piastre stabilizzatrici, presieduto da Gordon Leicester di Facelift, ha continuato il suo lavoro per lo sviluppo di una compagna per il corretto utilizzo delle piastre.

Il sub-comitato ha tracciato una dichiarazione di strategia su questo argomento e preparato il contenuto per un sito web che spieghi e illustri l'uso delle piastre in varie applicazioni.

Il forum ingegneri è iniziato e il primo incontro si è tenuto a luglio. Il forum è presieduto da Roger Wickens di Lavendon Group. È stato avviato un progetto per raccogliere dati sui guasti e gli errori delle macchine per evidenziare potenziali problemi tecnici o legati alla sicurezza. I dati raccolti aiuteranno anche l'identificazione di errori comuni o i problemi di riparazione delle macchine particolari.

Forum del Regno Unito sulla sicurezza delle PLE



IPAF ha ricoperto un ruolo chiave compilando la Guida di buona prassi del Forum strategico per evitare gli incidenti da intrappolamento/schiacciamento, disponibile nella sezione Pubblicazioni del sito www.ipaf.org

Presidente: Tim Whiteman,
Amministratore delegato IPAF
Coordinatore: Susan Foster,
Amministratrice formazione Regno Unito IPAF

Nel 2010 il gruppo PLE del Forum strategico del governo britannico ha portato a termine il proprio lavoro sulle questioni relative agli incidenti di intrappolamento dell'operatore nelle ceste delle PLE. IPAF

ha ricoperto un ruolo chiave compilando la Guida di buona prassi del Forum strategico, scaricabile dalla sezione Pubblicazioni del sito web IPAF.

Una volta completata la guida sui rischi di intrappolamento su PLE del Forum strategico del Regno Unito è stato formato il Forum IPAF del Regno Unito sulla sicurezza delle PLE allo scopo di mantenere e incoraggiare la comunicazione tra gli utilizzatori di PLE, le società di noleggio, i produttori e l'esecutivo dell'Health and Safety del Regno Unito. Il forum si riunisce due volte l'anno. Al momento sta conducendo un'indagine per esaminare le varie possibilità per la standardizzazione dei comandi delle PLE.

Altri temi di discussione comprendono: standardizzazione dei comandi di discesa d'emergenza, installazione in un secondo momento dei dispositivi di sicurezza, bollettini di sicurezza per imprese di costruzione e manuali operativi delle macchine per produttori.

La comunicazione tra imprese di costruzione, società di noleggio e produttori verrà incoraggiata attraverso il Forum IPAF sulla sicurezza delle PLE e i temi specifici verranno valutati da gruppi di lavoro nominati.

Consiglio nazionale olandese



Il consiglio nazionale olandese è il portavoce dell'industria dei mezzi mobili di accesso aereo del Benelux.

Presidente: Cees van der Kooij, Loxam
Coordinatore: Hans Aarse, IPAF-Benelux

Il 27 gennaio 2010 è stato un giorno memorabile per l'industria olandese dei mezzi mobili di accesso. IPAF-Benelux, sostenuta dalle principali società di noleggio (e socie IPAF) olandesi Loxam, Peinemann e Riwal, ha organizzato un open meeting per i soci IPAF e i non soci per promuovere IPAF come vera organizzazione di soci. La riunione intendeva attirare l'interesse per la costituzione di un consiglio IPAF nazionale.

La riunione ha visto la partecipazione di oltre 60 manager in rappresentanza di oltre 40 società di noleggio olandesi. Si è trattato di un incontro senza precedenti di concorrenti che non ha mai visto prima una tale presenza nel settore olandese del noleggio. La presentazione fatta da Hans Aarse della IPAF-Bene-

lux ha chiarito che IPAF è molto più di una semplice istituzione per la formazione degli operatori. Alla spiegazione è seguito un dibattito aperto da cui si è potuto capire che quasi la totalità dei partecipanti era a favore della fondazione di un consiglio nazionale olandese IPAF.

Nei mesi successivi, IPAF-Benelux ha iniziato le nomine e le elezioni che hanno portato alla creazione del consiglio nazionale olandese IPAF.

Come diretta conseguenza della fondazione del consiglio, il numero dei soci nel Benelux è cresciuto del 25% arrivando a 45 soci nel 2010. Il Consiglio comprende i seguenti delegati con le rispettive aree di competenza:

Cees van der Kooij, Loxam: presidente

Martijn Kamphuis, Kamphuis Hoogwerkers:
vice presidente, contatti con le imprese

Rik Maaskant, Riwal: marketing/comunicazione
e contatti con i produttori

Peter Boeijer, Peinemann Hoogwerksystemen:
salute, sicurezza e qualità

Jos van Grootveld, TÜV Nederland: contatti con le
organizzazioni governative e gli organismi notificati

Hans van Gameren, HANS Hoogwerksystemen:
formazione ed educazione

Hans Aarse, IPAF-Benelux: coordinatore

Durante la seconda metà del 2010, il consiglio nazionale olandese ha tenuto quattro riunioni per definire la strategia per gli anni a venire. Il consiglio mira a rappresentare nel senso più lato l'interesse dei soci del Benelux presso le organizzazioni governative e le imprese per ottenere una maggiore e migliore percezione dell'industria locale dei mezzi mobili di accesso e delle sue necessità.

Al contempo il consiglio ha intrapreso un'ampia gamma di attività tra cui: standardizzazione europea

delle polizze assicurative, sistemi di controllo e di identificazione per ridurre il furto e l'utilizzo non autorizzato delle macchine, certificazione di qualità per entrare a far parte delle società di noleggio, sistema IPAF europeo di ispezione delle macchine, formazione e programmi di sviluppo per collaboratori sia tecnici che commerciali, maggiore formazione per operatori IPAF e normativa sulla formazione per operatori di piattaforme (patente per operatori di PLE) etc.

Consiglio della Repubblica d'Irlanda



Presidente: Andrew Davin, Aerial Platform Hire
 Coordinatore: Rupert Douglas-Jones,
 Direttore internazionale formazione IPAF

Il Consiglio della Repubblica d'Irlanda (ROI) sta proponendo di cambiare il nome in "Consiglio irlandese", riunendo in questo modo in un unico gruppo i soci dell'Irlanda del Nord e del Sud. Il Consiglio si riunisce una volta l'anno a meno che le circostanze non richiedano incontri più regolari. I punti d'azione vengono seguiti via e-mail.

Il 2010 ha visto una leggera stabilizzazione nell'industria dei mezzi mobili di accesso aereo alla luce della situazione economica molto difficile. Il consiglio sta lavorando su iniziative volte a incrementare il profilo della PAL Card e della formazione IPAF tra le autorità irlandesi.

L'interesse dei soci specifici è quello di lavorare per il raggiungimento del marchio di qualità IPAF Rental+ e la promozione della formazione attestata dalla PAL Card.

Consiglio nazionale italiano



La cena IPAF C3 al SAIE è stata un'occasione per l'industria dei mezzi mobili di accesso italiana per discutere e stabilire nuove relazioni.

Presidente: Roberto Marangoni, JLG Italy
 Coordinatore: Gerhard Hillebrand, IPAF-Italia

La principale attività del consiglio nazionale italiano nel 2010 è stata la promozione della presenza IPAF in Italia

con maggiori servizi ai soci e maggiore assistenza. Il risultato più importante ottenuto è stato il raggiungimento di 5260 PAL Card nel mercato italiano. Si tratta di un risultato eccezionale, tenendo conto della situazione economica attuale e, nello specifico, della situazione del mercato dei mezzi di accesso.

La formazione e l'assistenza alla sicurezza fornite da IPAF si sono estese a una gamma più ampia di attività quali: assistenza legale e tecnica, vendite all'incanto dei prodotti, eventi e comunicazione. Questa tendenza continuerà nel 2011 con l'aggiunta di servizi nuovi e complementari.

IPAF ha ampliato la collaborazione con altre associazioni con l'intento di far leva sugli interessi comuni:

- Due soci del consiglio italiano sono attualmente presidente e vicepresidente della divisione piattaforme di accesso aereo dell'ANFIA
- Sta per essere finalizzata la cooperazione con ACAI per il settore delle PLAC

- Il consiglio italiano continua a condividere e sviluppare le attività assieme a ASSONOLO/ASSODIMI
- Ha anche rafforzato la propria presenza a livello istituzionale.

I soci italiani, come sempre, hanno partecipato attivamente a tutti gli eventi principali. Gli IAPA a Londra

ed Europlatform ed ELEVarte a Madrid hanno visto la presenza di numerose delegazioni. È stata molto importante per l'identità e la visibilità IPAF l'evento C3 organizzato a Bologna durante il SAIE. Questo evento speciale è stato organizzato per rafforzare l'identità IPAF tra i soci e far conoscere ai potenziali soci lo spirito con cui opera IPAF.

Consiglio nazionale spagnolo



Lo spettacolo ELEVarte è stato uno degli eventi più importanti dell'industria spagnola dei mezzi mobili di accesso aereo che ancora combatte con la crisi economica.

Presidente: Florencio Alonso, AP Aerial Platforms
Coordinatore: Romina Vanzi, IPAF-España

Il 2010 è stato un altro anno di sfide per l'industria spagnola delle PLE. La crisi economica ha colpito duramente questo settore, comportando un minore coinvolgimento sul tema della sicurezza nell'industria.

Il consiglio nazionale spagnolo, comprendente professionisti esperti di società con profili aziendali diversi (società di noleggio, produttori, concessionari), ha concentrato i propri sforzi su: sviluppo di strumenti per migliorare la sicurezza nel settore e diffusione della sicurezza IPAF all'interno del settore dei noleggi.

L'economia in Spagna ha creato una situazione non ben definita. Il fiorente mercato delle aste ha incoraggiato la vendita di macchine di seconda mano agli utilizzatori finali e alle piccole società di noleggio, portando nuovi attori nel settore dell'accesso aereo. Ciò ha comportato una maggiore penetrazione delle PLE sul mercato, ma allo stesso tempo ha dato vita a una situazione pericolosa in cui gli utilizzatori nuovi e senza esperienza o le società di noleggio hanno acquistato macchine di seconda mano e le hanno utilizzate senza che queste fossero sottoposte ad alcuna ispezione o verifica approfondita.

Il consiglio nazionale spagnolo, attraverso i media, è intervenuta per far prendere coscienza e informare gli acquirenti che i mezzi di accesso aereo, come le altre macchine o forse anche di più, devono essere esaminate approfonditamente prima dell'utilizzo. Il consiglio nazionale spagnolo ha terminato di compilare una bozza per un certificato di consegna volto a rendere formale la familiarizzazione e la procedura di consegna.

Il lavoro di lobby è stata un'altra attività importante del consiglio nazionale spagnolo nel corso del 2010. In Spagna la formazione dell'operatore è diffusa, ma la qualità della formazione non è standardizzata e quindi il mercato è confuso dove è presente anche la formazione online.

Il consiglio nazionale spagnolo ha fatto pressioni per la creazione di una norma nazionale per la formazione degli operatori delle PLE. La proposta è stata accettata da AENOR (l'Istituto di standardizzazione spagnolo) e nel novembre 2010 il sub-comitato 9 di TC 58 si è riunito a Madrid per preparare la bozza di una norma che sarà la prima in Europa. IPAF fa parte del gruppo di lavoro.

L'obiettivo del 2011 continua ad essere la sensibilizzazione sulla necessità di una formazione specifica per gli operatori delle PLE mentre il subcomitato AENOR 9 di TC 58 lavorerà alla creazione di una norma nazionale.

L'importanza di manutenzione e verifiche approfondite corrette come indicato dalla norma spagnola UNE 58921 continua ad essere un tema principale per il consiglio nazionale spagnolo, soprattutto in un anno caratterizzato da una forte crisi che comporterà la riduzione delle spese di manutenzione delle attrezzature.

Il consiglio ha approvato l'implementazione del sistema CAP (Competent Assessed Person) in Spagna secondo le norme nazionali. Attualmente IPAF in Spagna sta lavorando a un accordo con un organismo nazionale certificato per eseguire le ispezioni secondo la norma UNE 58921 IN.

Consiglio nazionale svizzero



Il consiglio nazionale svizzero all'incontro di apertura nella sede IPAF di Basilea.

Presidente: Eric Hunziker, Maltech
Coordinatore: Teresa Carlino, auditor IPAF

Il consiglio nazionale svizzero IPAF (ISCC) si è riunito per la prima volta a inizio novembre 2010.

Eric Hunziker, della società di noleggio Maltech.ch AG

attiva in Svizzera (con sede a Rümlang, vicino Zurigo), è stato eletto presidente dell'ISCC. Arnaud Baumgartner di Accés Et Elévatique SA (con sede a Crissier, vicino Losanna) è stato eletto vicepresidente.

Gli altri membri dell'ISCC sono:

André Mettler, Schweizer Kompetenzzentrum hfs GmbH

Dieter Stebler, UP AG

Martin Vöggtli, SkyAccess AG

Teresa Carlino, IPAF Auditor

L'ISCC darà voce ai soci svizzeri di IPAF per sapere come desiderano sviluppare il settore. Esaminerà le attività correlate alla promozione del noleggio e dell'educazione alla sicurezza.

Consiglio regionale del Nord America



Presidente: Brad Boehler, Skyjack
Coordinatore: Tony Groat, vicepresidente esecutivo AWPT

Il consiglio regionale del Nord America fa in modo che i soci statunitensi e canadesi possano riunirsi e discutere dei problemi e degli argomenti che hanno un'influenza sul mercato regionale ed essere rappresentati a livello internazionale col Consiglio IPAF. Il consiglio del Nord America discute della rappresentanza dei soci IPAF durante le riunioni dell'ANSI e vota gli standard proposti. Ha votato contro due standard ANSI/ASSE proposti ed ha supportato le modifiche agli standard ANSI A92. Per i suoi soci, si tratta di un'istituzione per il riesame e il commento della buona prassi sviluppata del settore offrendo al contempo un flusso di informazioni da IPAF ai soci nordamericani. In questo modo possono aver voce sulle attività di maggior interesse del Consiglio.

Comitato IPAF OSHA Alliance

I soci sono entrati a far parte del team di implementazione per sviluppare un'alleanza nazionale con l'OSHA (Occupational Safety and Health Administration). Si tratta di un'opportunità per sensibilizzare sui progetti riguardanti la sicurezza nel mercato statunitense che

sono in linea con le politiche OSHA. Tra i vantaggi di un'alleanza con OSHA si ha un maggiore accesso dei lavoratori agli strumenti e alle informazioni per la sicurezza e la salute, l'utilizzo di risorse non OSHA per ottenere una migliore comprensione delle problematiche del settore e risolverle e la creazione di una linea di comunicazione costruttiva tra OSHA e le parti del settore interessate a segnare una svolta. È stato annunciato che l'alleanza verrà approvata dal direttore dell'OSHA alla fine del primo trimestre del 2011 e il team lavorerà per sviluppare prodotti e servizi conformi agli obiettivi dell'alleanza. L'alleanza durerà due anni e potrà essere rinnovata in base alle attività e agli obiettivi.

Consiglio consultivo AWPT

Il consiglio consultivo AWPT (American Work Platform Training) è attivo nel riesame e nell'aggiornamento dei programmi per il mercato del Nord America. Sono stati esaminati i corsi di formazione per operatori delle piattaforme di accesso aereo 3a, 3b e 1a. Il corso per manager di piattaforme è stato adattato alle esigenze del mercato nordamericano. Questo corso è stato introdotto nel 2010 con revisione prevista nel 2011. È iniziata la revisione e lo sviluppo di un corso per piattaforme verticali utilizzate specificatamente nel settore aeronautico. Il Consiglio sta fornendo opinioni e consigli per sviluppare una partnership con Ives Training per la creazione di un programma di formazione online per operatori con approvazione AWPT. Si attende l'introduzione di questo corso nel 2011. Il Consiglio sta valutando l'eventuale sviluppo di un corso per sollevatori a forca su terreni accidentati che può essere introdotto nel programma AWPT attraverso centri di formazione approvati.

Attività di marketing e pubbliche relazioni IPAF

Il lavoro di IPAF sui media punta a promuovere l'uso sicuro ed efficace dei mezzi mobili di accesso nel senso più ampio del termine. La Federazione investe in un elevato livello di pubblicità in nome dei suoi soci e partecipa attivamente alle fiere più importanti in tutto il mondo, come il Rental Show ARA, Samoter, CONEXPO-CON/AGG, SMOFYC, CeMAT, APEX, Intermat e bauma.

Sito Internet

Il sito internet IPAF registra oltre 13000 visitatori al mese, quasi un terzo in più rispetto ai 9800 visitatori al mese nel 2009. Tra le funzioni aggiunte nel 2010: siti mirror, la nuova widget IPAF "Novità", un modulo online per la soddisfazione del cliente e un sito internet dedicato al Summit IPAF e agli IAPA, www.iapa-summit.info



Stampa

Nel 2010, IPAF ha pubblicato 27 comunicati stampa nel Regno Unito, 7 o 8 dei quali erano comunicati stampa aziendali inviati anche alla stampa nordamericana e tradotti nelle principali lingue europee di IPAF: francese, italiano, olandese, spagnolo e tedesco.

IPAF continua a fornire informazioni regolari a Access International, Access Lift & Handlers, Cranes & Access, alle riviste tedesche *Kran & Bühne* e *Allgemeine Bauzeitung*, e alla rivista spagnola *Movicarga*.

Nel corso dell'anno IPAF fornisce una serie regolare di articoli a pubblicazioni tra cui: *Bühnenmagazin*, *Builder & Engineer*, *Building Design & Construction*, *Construction National*, *Construction News*, *Enterprising Scotland*, *Handling & Storage Solutions*, *Macchine Cantieri*, *Material Handling*, *Museums & Heritage*,

New Civil Engineer, *Plant Guide*, *Plant & Works Engineering*, *Rent & Gruas*, *Rent It*, *Rental Management*, *RIS*, *Roofing Today*, *Safety Management*, *Scaffold Industry*, *Southeast Asia Construction*, *Tecnoverde*.

Bollettino

Il bollettino IPAF, *Raising the Standard*, viene pubblicato due volte l'anno, di solito in aprile e ottobre. Viene distribuito a tutti i soci e a tutti i lettori di *Access International*.

Pubblicazioni

Nel novembre 2010 è stata pubblicata la rivista *IPAF Powered Access 2011* incentrata sui lavori in quota in spazi limitati in altezza, con tiratura di oltre 33000 copie nel Regno Unito.

Nell'agosto 2010 è stato pubblicato il primo numero di *IPAF Elevating Safety*, dedicato alla promozione della sicurezza dei mezzi di sollevamento aerei nel mercato statunitense, con tiratura di oltre 125000 copie negli Stati Uniti.



La rivista in lingua tedesca *IPAF-Journal* (tiratura 40000 copie) è stata pubblicata nell'aprile 2010.

La rivista in lingua italiana *IPAF-Informazione* è stata pubblicata nel marzo 2010.

Queste riviste rivestono un ruolo importante nella promozione del concetto di mezzi di accesso aereo offrendo al tempo stesso informazioni essenziali in materia di sicurezza.

Berlinda Nadarajan
Responsabile ufficio informazioni IPAF



Attività di audit IPAF

Tutti i centri di formazione IPAF e AWPT attivi sono sottoposti ad audit di qualità e sono tenuti a rispettare rigorose procedure di qualità. In questo modo si garantisce una formazione coerente e tarata su standard elevati in tutto il mondo.

Ci sono tre tipi di audit: audit iniziali delle strutture, audit di sorveglianza annuale e audit senza preavviso. I centri di formazione attivi ricevono una visita di sorveglianza annuale. Ciò comporta una verifica delle strutture di formazione e l'identificazione delle necessarie misure correttive. L'auditor esamina inoltre la documentazione di formazione degli istruttori per verificare la conformità ai requisiti del centro di formazione stabiliti. Le visite senza preavviso sono selezionate a caso dal team di audit tra le date e le sedi inserite nel sistema applicativo online IPAF. L'auditor valuta il corso di formazione della giornata, che comprende una parte teorica e una pratica.

Nel 2010 il numero di visite senza preavviso è aumentato sia in Europa che negli Stati Uniti. Sono state introdotte anche indagini telefoniche con il singolo cliente formato presso un centro di formazione approvato IPAF. Questa procedura fa parte del monitoraggio in corso della soddisfazione del cliente richiesta dal sistema di gestione della qualità IPAF (QMS).

IPAF soddisfa lo standard ISO 9001 del 2008 che si riferisce alle procedure di buona gestione della qualità per le organizzazioni. IPAF ha superato l'audit di controllo ad agosto 2010 e non è stato riscontrato nessun elemento di non conformità.



Alcuni degli auditor IPAF (da sinistra a destra): Chris Smith, Giles Councill e Richard Steele.

L'auditor David Willcocks della ISOQAR ha giudicato IPAF come "una struttura estremamente ben organizzata. Dispone di un eccellente sistema di gestione per la qualità, valutato accuratamente con audit interni svolti dal proprio team."

IPAF continua a soddisfare la norma ISO 18878:2004 *Formazione di operatori (conduttori) di piattaforme di lavoro mobili elevabili*. IPAF ha soddisfatto tutti i requisiti dello standard e non è stato riscontrato alcun tipo di non conformità. L'audit è stato effettuato da TÜV Rheinland nel luglio 2010.

Il rapporto di audit ha posto in luce altri aspetti positivi quali: il continuo sviluppo del programma di formazione, del Manuale Operativo e degli istruttori IPAF grazie a un impegno costante e ai feedback; la scrupolosità del sistema di monitoraggio (audit) e l'analisi dei risultati; il chiaro orientamento verso il cliente ai requisiti di legge applicabili e agli altri requisiti; l'approccio di gruppo che interessa i centri di formazione e i clienti.

Giles Councill

Responsabile programma audit IPAF

Auditor IPAF attuali:

Andrea Boldrini

Teresa Carino

Giles Councill

José Manuel Mayo

Geoff Marshall

Matthias Müller

Günter Schipper

Chris Smith

Richard Steele

Sintesi finanziaria 2010

International Powered Access Federation è una Società industriale e di previdenza soggetta alla legislazione inglese regolata dall'Autorità di vigilanza sui servizi finanziari. Opera come organismo senza fini di lucro, ed è tenuta a reinvestire tutte le plusvalenze nel perseguimento degli obiettivi dell'organizzazione come definiti dai soci.

Il 2010 ha visto un cauto riottenimento della fiducia all'interno dell'industria dei mezzi mobili di accesso aereo, che ha portato a un ridotto utile consolidato per IPAF e le sue società controllate.

Le cifre finali sono disponibili nel nostro bilancio certificato presentato al Consiglio IPAF: il fatturato è aumentato superando per la prima volta i 3 milioni di sterline. Le entrate provenienti dalle nostre attività al di fuori del Regno Unito continuano ad aumentare e adesso rappresentano quasi un quarto dell'ammontare totale.

Le ripercussioni dell'acquisto della nuova sede all'inizio del 2010 sono riportate nello stato patrimoniale. In futuro il nostro stato patrimoniale dovrebbe essere più forte grazie al nuovo stato giuridico di Società industriale e di previdenza. In quanto organizzazione mutualistica, l'imposta sul reddito delle società sarà molto minore: anche se il passaggio è avvenuto soltanto a metà anno, è stato registrato un forte passivo per l'anno 2010.

Il livello di adesioni si è mantenuto stabile nel corso del 2010, anche se la fine dell'anno ha individuato un forte interesse nelle attività di IPAF nel Sud America

e nel Sudest asiatico. Entrambi questi mercati verranno ben seguiti nel 2011 e si prevede che al maggior interesse corrisponda un aumento del livello di soci.

Nel Regno Unito si è potuta registrare una leggera ripresa nel 2010 con un aumento di PAL Card emesse del 5,6% rispetto al 2009, anche se siamo ancora ben lontani dai risultati straordinari ottenuti nel 2008. La formazione al di fuori del Regno Unito continua a crescere con una velocità impressionante: il numero di PAL Card emesse nel 2010 mostra un aumento del 31,7% rispetto al 2009. Grazie a questo, IPAF ha battuto il record del 2008 di 83614 PAL Card emesse con un totale di 85605 PAL Card nel 2010.

Il mercato del Nord America continua ad essere poco redditizio, ma per la prima volta abbiamo superato il numero di PAL Card emesse che ci eravamo posti come obiettivo. Il livello delle adesioni rimane stabile e sono stati aperti dei nuovi centri di formazione, compreso uno ad opera della BAE Systems. IPAF e AWPT continuano a lavorare duro per consolidare la nostra posizione nel mercato USA ma, dopo aver discusso con i nostri auditor, è stata fatta una previsione contro il valore totale del prestito a AWPT, basata sul fatto che la probabilità di restituzione del prestito entro 12 mesi non è alta. In una prospettiva più a lungo termine, questa previsione può essere facilmente invertita e il prestito può essere recuperato non appena le nostre attività in Nord America raggiungeranno una plusvalenza.

Barry Lewis

Controllore finanziario IPAF



Vantaggi per i soci

Tutela degli interessi e rappresentanza

IPAF rappresenta e tutela gli interessi dei soci presso le autorità competenti su temi pertinenti.

Monitoraggio delle normative e degli sviluppi

IPAF partecipa attivamente in diversi comitati in tutto il mondo, ad esempio nei comitati per gli standard EN 280, ISO, FEM, ANSI, i comitati per gli standard britannici BS 8454 e BS 8460. Rappresenta anche i suoi soci in organismi come l'American Rental Association (ARA), la European Rental Association (ERA) e la Scaffold Industry Association (SIA).

Esperti IPAF

Il team IPAF ha oltre un secolo di esperienza, grazie alla collaborazione con produttori rinomati e società nel settore del noleggio di tutto il mondo. Questa esperienza è a disposizione dei soci.

Aggiornamenti norme tecniche

I soci IPAF che hanno bisogno di un parere legale su questioni come l'utilizzo di piattaforme (sulle strade pubbliche o meno) e procedure in caso di incidente possono chiamare la hotline IPAF o il rappresentante IPAF del rispettivo paese.

Access International

I soci IPAF ricevono gratuitamente un abbonamento alla nostra rivista ufficiale *Access International*.



Informazioni commerciali

Il vasto Business Information Service dell'Institute of Directors (IoD) di Londra è gratuito per tutti i soci IPAF e offre fino a 30 minuti di ricerca di professionisti di grande esperienza su qualsiasi argomento correlato al settore.

Assicurazione

Henderson Insurance Brokers offre ai soci IPAF nel Regno Unito il vantaggio commerciale di una copertura tra le migliori proposte sul mercato a premi ridotti.

Le aziende operanti negli USA che adottano la formazione AWPT hanno diritto a uno sconto sui premi di responsabilità civile con Hays Companies.

Anche i soci IPAF negli Stati Uniti traggono vantaggio dalla serie di servizi assicurativi messi a disposizione da Pom's per produttori, concessionari e società di noleggio.

Software di gestione del noleggio

I soci IPAF possono ottenere da insPhire uno sconto del 10% sul software di gestione dei noleggi.

Formazione in ambito commerciale

Un apposito consulente di formazione del team nazionale specializzato della CITB-Construction Skills può offrire supporto ai soci IPAF del Regno Unito nel creare e fornire una formazione in ambito commerciale.

Rimborsi tasse

I centri di formazione approvati IPAF del Regno Unito possono usufruire del servizio della società Rift, specializzata nelle procedure di rimborso tasse per i lavoratori del settore delle costruzioni, inclusi i possessori di PAL Card.

Rapporti di credito

I soci IPAF possono ottenere uno sconto da Creditsafe, un servizio di controllo del rapporto crediti societari.

Pubblicazioni annuali ed eventi IPAF

I soci IPAF possono usufruire delle opportunità esclusive di pubblicità e sponsorizzazioni per allargare la propria sfera degli affari.

Traduzione

I soci IPAF ottengono tariffe preferenziali da 4-Text, la nostra agenzia di traduzione raccomandata.

Rapporto di Mercato del Noleggio IPAF

I soci IPAF hanno la straordinaria opportunità di ottenere rapporti di ricerca sul settore dei noleggi per fornire assistenza al momento della pianificazione delle strategie commerciali.

Condizioni e termini di noleggio

Le condizioni e i termini di noleggio IPAF sono disponibili gratuitamente ai soci ad uso esclusivo.

Construction News

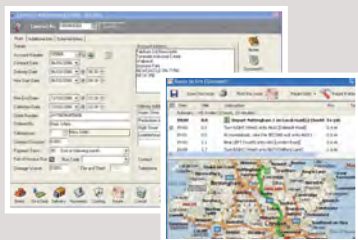
I soci IPAF ottengono uno sconto del 20 per cento sul settimanale del Regno Unito *Construction News*, con un risparmio di oltre 40 sterline sul prezzo di vendita.

Guide di mercato

I soci IPAF beneficiano di prezzi speciali sull'acquisto di guide Lectura che offrono una panoramica e una valutazione di tutti i più comuni mezzi mobili di seconda mano disponibili sul mercato europeo. In queste guide vengono indicate anche le categorie di formazione IPAF necessarie per ogni modello elencato.

Progettazione di siti Internet

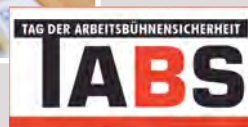
I soci IPAF beneficiano di uno sconto del 25% sul costo di progettazione di siti Web offerto da SiteWizard, una società pluripremiata che offre soluzioni web rapide ed economicamente vantaggiose con garanzia "soddisfatti o rimborsati".



inspHire offre ai soci IPAF un software completo e facile da usare per monitorare le attrezzature, snellire l'assistenza al cliente e analizzare la redditività.

Conferenze

I soci IPAF ottengono riduzioni sui prezzi di partecipazione a conferenze come Europlatform, TABS, e molte altre.



Area riservata ai soci

I soci IPAF possono accedere all'area riservata ai soci IPAF del sito internet, contenente i verbali delle riunioni, le presentazioni e altre guide utili.

Servizi di consulenza legale

I soci IPAF possono ottenere assistenza legale e tecnica dalle società italiane Lext Consulting e Servizi Impresa. Il servizio di domande e risposte dedicato esclusivamente ai soci IPAF tratta in maniera semplice e chiara le questioni di natura legale e tecnica legate alla sicurezza sul lavoro in Italia.

I dettagli sui vantaggi per i soci sono riportati nella sezione Servizi di www.ipaf.org

"IPAF [...] opera per il bene dei suoi soci ed è vincolata da regole severe per garantire che tutti i fondi siano utilizzati esclusivamente a beneficio degli stessi."

Tappe fondamentali del 2010

Gennaio

IPAF avvia un corso antincendio pilota per PLE nei Paesi Bassi.



NES Rentals, uno dei maggiori fornitori di mezzi di accesso aereo a noleggio, entra a far parte dei centri di formazione AWPT per l'area di Chicago.



A Bologna viene tenuto il Seminario italiano di Sviluppo Professionale IPAF.



Si svolge la seconda riunione regionale del nordovest.

Febbraio

Negli Stati Uniti, un'iniziativa dell'intero settore guidata da ARA, AEM, AED, IPAF e SIA porta alla creazione del primo documento statunitense che definisce la formazione generale e la familiarizzazione con le piattaforme di lavoro aeree.



IPAF e la società controllata nordamericana Aerial Work Platform Training (AWPT) sono presenti allo Rental Show ARA a Orlando, in Florida.



AWPT lancia il nuovo kit di supporto per gli operatori di piattaforme di accesso aereo, un eccellente materiale formativo indipendente che aiuterà le concessionarie, i proprietari e gli utilizzatori nella creazione e nello sviluppo del proprio programma formativo completo.



In Germania e in Svizzera si tengono seminari di sviluppo professionale per gli istruttori germanofoni.



IPAF chiarisce che l'autocertificazione per l'utilizzo delle PLE è consentita dalla Direttiva macchine 2006/42/CE, a condizione che i produttori seguano per la fabbricazione una norma europea armonizzata che copra tutti i pericoli rilevanti associati a questa macchina.

IPAF-Italia si rivolge al settore degli impianti fumari con il programma Progetto Fuoco.



Il gruppo Alo, con sede a Santiago de Chile, continua a offrire la formazione IPAF nonostante il terremoto devastante che ha colpito il Paese.



Marzo

La sede svizzera di IPAF si trasferisce. Uno dei primi ospiti l'ambasciatrice britannica in Svizzera Sarah Gillett.



La Scaffold Industry Association (SIA), con sede negli Stati Uniti, e IPAF hanno deciso di collaborare sul tema della formazione per PLAC.

IPAF España partecipa alla fiera SICUR a Madrid.



Lift Manager forma 11 dipendenti della Berufsgenossenschaft (l'ente tedesco della sicurezza sul lavoro) per ottenere le PAL Card.



Viene pubblicata la rivista IPAF in lingua italiana IPAF-Informazione.



Steve Shaughnessy viene eletto presidente IPAF.

Il Summit IPAF di Londra eleva la sicurezza a problema di gestione e attira oltre 200 delegati. Tra gli oratori sono presenti anche Roger Brown e Ward Bushnell (due dei fondatori originali di Genie), David Shipman (AFI-Uplift) e Joy Jones, ispettore principale HSE.



Un pubblico da record di oltre 430 partecipanti è presente alla cerimonia di premiazione International Awards for Powered Access (IAPA) – giunta alla sua seconda edizione – che ha visto una vera diffusione a livello globale e un bel mix di nomi noti e meno noti.



Aprile

I management senior della NES Rentals, con sede negli Stati Uniti, ricevono le PAL Card.



Viene pubblicata la rivista IPAF in lingua tedesca IPAF-Journal.



I visitatori del bauma hanno l'opportunità di passeggiare nel parco a tema dei mezzi mobili di accesso aereo IPAF incentrato sull'utilizzo sicuro ed efficace delle attrezzature.



Due rapporti IPAF rilevano le dimensioni dei mercati europeo e nordamericano nel noleggio di piattaforme di lavoro elevabili.

L'imbracatura Ladytrac della Tractel vince il premio design IPAF come migliore imbracatura femminile. È stata apprezzata molto anche l'imbracatura progettata dalla ZT Safety System.



Maggio

IPAF inizia a lavorare con la società reale britannica per la prevenzione degli incidenti (RoSPA) su una nuova iniziativa che chiarirà meglio le qualifiche formative nel Regno Unito.



IPAF partecipa all'Access Industry Forum (AIF) del Regno Unito sulle conoscenze di base per i lavori in quota, facendo tre presentazioni sull'utilizzo corretto delle PLE.

Giugno

Viene formato il Consiglio nazionale olandese.

HWS Verhuur supporta la campagna olandese Klik Klak per l'utilizzo delle imbracature sulle piattaforme a braccio.



IPAF pubblica tre modelli/formulari standard per promuovere sicurezza e buona prassi nell'utilizzo di piattaforme di lavoro autosollevanti su colonne in aree di lavoro.

Gli operatori vengono messi alla prova durante Vertical Days.



I soci IPAF hanno votato all'unanimità il cambiamento dello statuto giuridico della Federazione passando a organizzazione mutualistica.

TABS, la conferenza tedesca sulla sicurezza delle piattaforme organizzata da IPAF e Vertikal Verlag, porta oltre 100 delegati al MAN truck Forum di Monaco.



Viene tenuta la prima riunione regionale IPAF in Scozia.

Luglio

NES Rentals forma oltre 30 soci della società americana Studio Mechanics Union e rilascia loro le PAL Card.



IPAF-Italia tiene una convention regionale di successo.



Il Forum strategico per la sicurezza nei cantieri di costruzione, con sede nel Regno Unito, di cui IPAF è una delle organizzazioni leader, pubblica una Guida di buona prassi per le piattaforme di lavoro mobili elevabili (PLE). Obiettivo della pubblicazione è quello di evitare infortuni dovuti a intrappolamento o schiacciamento quando le macchine vengono impiegate in spazi angusti e limitati in altezza.

IPAF diventa una Società industriale e di previdenza.

La nuova sede principale di IPAF a Moss End in Cumbria (Regno Unito) viene aperta ufficialmente.

L'edificio Robert A. Young a St. Louis (Missouri) diventa il primo cantiere negli Stati Uniti con formazione AWPT al 100%.



IPAF supera l'auditing e continua ad essere l'unica organizzazione conforme a ISO 18878:2004 "Formazione di operatori (conduttori) di piattaforme di lavoro mobili elevabili".

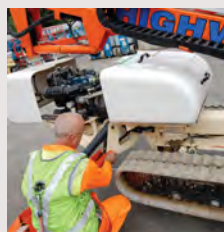
Si riunisce per la prima volta il forum ingegneri IPAF.

Agosto

IPAF ottiene la certificazione di conformità alla norma ISO 9001:2008.

Il Forum IPAF del Regno Unito sulla sicurezza delle PLE inizia a raccogliere i dati sui comandi da terra e sulla piattaforma.

Highway Plant, con sede a Belfast, diventa il primo centro CAP (Competent Assessed Person) in Irlanda.



Viene pubblicato il primo numero di IPAF Elevating Safety, rivista annuale dedicata alla promozione della sicurezza dei mezzi di sollevamento aerei nel mercato statunitense.

Viene tenuta a Bristol la prima riunione regionale del sudovest.



IPAF è presente ai Platformer's Days in Germania.

Settembre

All'ex presidente JLG Craig Paylor è spettato l'intervento principale a Europlatform. La conferenza a Madrid attira oltre 145 delegati, la più grande partecipazione di sempre all'evento.

IPAF produce un pratico portachiavi per ricordare all'operatore le ispezioni da eseguire prima dell'avviamento.



IPAF partecipa all'organizzazione del primissimo spettacolo ELEVarte che attira oltre 500 visitatori dalla Spagna e da tutta Europa per provare l'accesso aereo in un ambiente rilassato.

Il seminario di sviluppo professionale (PDS) nel Regno Unito vede una presenza record di istruttori e team dei centri di formazione approvati IPAF. Per la prima volta vengono tenuti seminari di sviluppo professionale separatamente nel nord e nel sud.



Viene pubblicato da IPAF il video "La formazione salva vite".

Ottobre

Viene formato un nuovo gruppo di lavoro CEN 4 per le piattaforme di trasporto, a seguito del quale IPAF ha fatto pressione per l'introduzione di una norma europea per la produzione di queste piattaforme.



Il kit di supporto per gli operatori di piattaforme di accesso aereo vince il secondo premio LLEAP.

IPAF-Italia è presente con uno stand a SAIE, un seminario collettivo sulla sicurezza per le PLE assieme a ANFIA sull'importanza della manutenzione e delle ispezioni periodiche. IPAF è presente alla serata di premiazione C3 per l'industria dei mezzi mobili di accesso aereo.



Il video IPAF "Trova l'errore" vince il primo premio come miglior prodotto della categoria DVD/CD nel concorso nazionale per media informativi "Salute e della sicurezza sul lavoro" tenuto dalle autorità italiane per la sicurezza e la salute.



Novembre

ACCSSYS è l'ultimo socio IPAF, in ordine di tempo, in Francia.



Viene pubblicata la rivista IPAF Powered Access 2011.



Viene formato il consiglio nazionale svizzero IPAF.



IPAF fa parte di un gruppo di lavoro dell'istituto spagnolo per la standardizzazione AENOR, che sta preparando una norma nazionale spagnola per la formazione degli operatori.

Circa 130 istruttori italiani (90 a Milano e 40 a Roma) partecipano ai seminari italiani di sviluppo professionale.



IPAF è presente al bauma in Cina per incontrare i soci e i soci potenziali.

Viene tenuto il seminario spagnolo di sviluppo professionale a Bilbao.



Dicembre

IPAF conduce un'indagine sui comandi delle PLE per incoraggiare la standardizzazione di alcune operazioni sui controlli delle macchine.

Vengono prodotti nuovi adesivi IPAF per identificare chiaramente la nuova categoria formativa IPAF per PLE.



Il forum per ingegneri IPAF lancia un progetto per raccogliere dati su guasti ed errori delle macchine per evidenziare potenziali problemi tecnici o legati alla sicurezza.

La riunione organizzativa di IPAF viene tenuta nel nord-est del Regno Unito e comprende anche una visita allo stabilimento della società Snorkel.



Arabia Saudita

GTE - General Trading & Equipment Co.
www.gtecorp.com

Saudi Scaffolding Factory
www.saudiscaffolding.com

Yusuf Bin Ahmed Kanoo
www.kanoo.com

Australia

EWPA Inc
www.ewpa.com.au

Austria

Dorn Lift GmbH
www.dornlift.com

Felbermayr Transport- und Hebeteknik
GmbH & CoKG
www.felbermayr.cc

Kögl GmbH
www.koegl.at

Belgio

Allift Michielsens NV
www.allift.com

BT Opleidingen
www.BT-opleidingen.eu

Hermans Heftrucks BVBA
www.hermans-heftrucks.be

Vangaever NV
www.vangaever.be

Wynne Systems
www.wynnesystems.com

Brasile

Cunzolo Rental Ltda
www.cunzolo.com.br

Escalar Equipamentos Ltda
www.escalarequipamentos.com.br

Mills Estruturas e Serviços de Engenharia
S.A
www.mills.com.br

RIWAL do Brasil Locações De Equipamen-
tos Ltda

Solaris Equipamentos e Serviços Ltda
www.solarisbrasil.com.br

Bulgaria

Destination Bulgaria Ltd
Stroyrent Ltd
www.stroyrent.bg

Canada

Farquhar - Larry J
www.alllifttrucktraining.ca

Ives Training Group
www.ivestraining.com

Raydon Rentals Ltd
www.catrents.ca

Skyjack Inc
www.skyjack.com

Cile

ALO Training Ltda
www.alorental.cl

Cina

Beijing Jingcheng Heavy Industry Co Ltd
<http://en.jchic.com/>

Hunan Sinoboom Heavy Industry Co Ltd
www.sinoboom.com

Proficiency Industrial Products Ltd
www.pipl.com.hk

Zhejiang Dingli Machinery Co Ltd
www.chinadinli.com

Corea del Sud

Junjinco Co Ltd
www.junjinco.com/eng/index.php

Danimarca

OMME LIFT A/S
www.ommelift.dk

Time International A/S
www.timeintl.dk

Emirati Arabi Uniti

Access Rental Gulf LLC
www.accessrental-gulf.com

Al Laith Scaffolding LLC
www.allaithscaffolding.com

Johnson Arabia LLC

Manlift Middle East LLC
www.manliftgroup.com

Raj - Mani Maran Sunder
www.uer.ae

Rapid Access LLC
www.rapidaccess-gulf.com

United Equipment Rentals L.L.C.
www.uer.ae

Finlandia

Bronto Skylift
www.bronto.fi

Dinolift Oy
www.dinolift.com

Rotator Oy
www.rotator.fi

Scanclimber Oy
www.scanclimber.com

Francia

ACCSYS
www.accsys.fr

Böcker France
www.boecker-group.com

DEHER - Pascal

Formalev (Groupe Landrau)
www.formalev.fr

Haulotte Group
www.haulotte.com

JLG France
www.jlg.com

Manitou BF
www.manitou.com

Germania

ABKS Partnerlift GmbH
www.partnerlift.com

AFI-Arbeitsbühnenvermietung GmbH
www.afirent.de

Alimak Hek GmbH
www.alimakhek.de

AllgaierHebesysteme GmbH
www.allgaier-gruppe.de

ALS Robert Uhlemann
www.als-bremen.de

Arbeitsbühnen Buchtmann GmbH
www.buchtmann.de

Arbeitsbühnen Koch GmbH
www.arbeitsbuehnen-koch.de

Arbeitsbühnen-Vertriebs- und Vermie-
tungs GmbH
www.avv-arbeitsbuehnen.de

AST GmbH Arbeitssicherheit & Technik
www.ast-gmbh.biz

Beyer-Mietservice KG
www.beyer-mietservice.de

Bienhold Arbeitsbühnen GmbH
www.bienhold-berlin.de

Bäcker AG
www.boecker-group.com

Bronto Skylift Deutschland GmbH
www.bronto.fi

Bunk - Albert

d bollmeyer GmbH Co & KG
www.bollmeyer.com

Easy-Lift GmbH
www.easy-lift.de

Elecdatra GmbH
www.elecdatra.de

Ernst Müller GmbH & Co KG
www.ernstmueller.de

Fleisch Arbeitsbühnen GmbH & Co KG
www.fleisch-arbeitsbuehnen.de

Fox GmbH
www.fox-mietlift.de

Gardemann Arbeitsbühnen GmbH
www.gardemann.de

GEDA-Dechentreiter GmbH & Co KG
www.geda.de

Genie Germany GmbH
www.genieindustries.com

Gerken GmbH
www.gerken-arbeitsbuehnen.de

Gerthofer - Oliver
Greifzug Hebezeugbau GmbH
www.greifzug.de

Haulotte Hubarbeitsbühnen GmbH
www.haulotte.de

Hematec Arbeitsbühnen GmbH
www.hematec-online.de

Hert Arbeitsbühnen Vermietung GmbH
www.hert-arbeitsbuehnen.de

Herwarth Slupinski GmbH
Hubarbeitsbühnen Bielefeld GmbH
www.hubarbeitsbuehnen-bielefeld.de

Hytec Arbeitsbühnen Vermietung GmbH
www.hytec-bremen.de

JLG Deutschland GmbH
www.jlg.com

Josef Siegl GmbH
www.siegl-gmbh.de



Koller - Stefan
www.platformservice.de

Koller - Stefan
www.platformservice.de

Kreschinski - Heino

Kuhnle GmbH
www.kuhnle.eu

Kunze GmbH
www.kunzegmbh.de

Langbecker - Klaus
www.kl-arbeitsicherheit.de

Lanz Hebebühnen- & Nutzfahrzeugever-
mietung GmbH
www.r-lanz.de

Lectura GmbH
www.lectura.de

Lehmann Zugangstechnik
www.liftshop.de

Lift-Manager GmbH, Jäkel & Thielehner
www.lift-manager.de

Liftverleih Liesegang E.K.
www.liftverleih.de

Manitou Deutschland GmbH
www.manitou.de

Martin GmbH & Co KG
www.martin-arbeitsbuehnen.de

Mateco Media GmbH
www.mateco-media.de

Mayer Hubarbeitsbühnen GmbH
www.mayer-arbeitsbuehnen.de

Merlo Deutschland GmbH
www.merlo.de

Mietpark Gushurst GmbH
www.mietpark-gushurst.de

Minimax GmbH & Co KG
www.minimax.de

Move 4 U GmbH
www.move-4-u.de

MVS Zeppelin GmbH & Co KG
www.mvs-zeppelin.de

Norbert Wienold GmbH
www.wienold-lift.de

Nüsse Personalservice GmbH
www.nuesse.de

Palfinger Platforms GmbH
www.palfinger-platforms.com

PAS - Pantermehl Arbeitsbühnen Service
www.pas-ersatzteile.de

PB Lifttechnik GmbH
www.pbgmbh.de

Peter Cramer GmbH & Co KG
www.cramer-arbeitsbuehnen.de

Power-Lift GmbH
www.power-lift.de

Pradel Arbeitsbühnen GmbH
www.pradel-lift.de

Reinhard Willenbrock
Roggermaier GmbH
www.roggermaier.de

Rösler Software-Technik GmbH
www.miniDaT.de

Rothlehner Arbeitsbühnen GmbH
www.rothlehner.de

Ruthmann GmbH & Co KG
www.ruthmann.de

Sachs - Tanja

Schipper Grupo UG
www.schipper-group.com

Schirmer GmbH & Co. KG
www.schirmer-hub.de

Schmidt GmbH & Co. KG
www.schmidt-info.de

Schwenk Arbeitsbühnen GmbH
www.schwenk-arbeitsbuehnen.de

Skylotec GmbH
www.skylotec.de

Stapler Rent 2000 GmbH
www.stapler-rent.de

Stroot - Uwe
www.sb-meppen.de

Teupen Maschinenbau GmbH
www.teupen.com

Vertikal EVENTS
www.vertikal-events.de

Wagert Arbeitsbühnen-Vermietung
www.wagert.de

Weber - Vladimir

Weidler Arbeitsbühnenvermietung GmbH
www.weidler-arbeitsbuehnen.de

WEMO-tec GmbH
www.wemo-tec.com

Werne GmbH
www.wernegmbh.de

Werner Middecke Arbeitsbühnen
www.wm-rent.de

Wiesecker Werkzeugvermietung e.K.
www.wiesecker.de

Willenbrock Arbeitsbühnen GmbH & Co
KG
www.willenbrock.de

WL Service & Arbeitsbühnenvermietung
GmbH
www.WL-luebeck.de

Hong Kong

Chim Kee Machinery Co. Ltd
www.chimkeegroup.com.uk

Feng Yuan (China) Co Ltd
www.fengyuan.com.hk

Link Attempt Ltd

India

Cradle Runways (India) Pvt Ltd
www.cleanindiagroup.com

Dynamic Crane Engineers Pvt Ltd
www.dgoc.in

Jaiprakash Associates Ltd

Irlanda

Aerial Platform Hire Ltd
www.aerialplatform.ie

Browne - Thomas M

EasiUpLifts (Safety Training) Ltd
www.easiuplifts.com

Electricity Supply Board

Euro Access Ltd
www.euroaccess.ie

Height for Hire (Safety Training) Ltd
www.heightforhire.com

Instant UpRight Ltd
www.instantupright.com

Lawlor - Patrick

MEWP Training Services Ltd
Nationwide Access Ltd (Ireland)
www.nationwideaccess.ie

Norman Lauder Ltd
www.normanlauder.ie

O'Reilly - Tom
www.accessforklift.ie

Ryan - Brian Peter

Safety First Consultancy Ltd
www.yoursafetyfirst.ie

Skylift Hire Ltd
www.skylift.ie

Italia

Aerotecnica SpA
www.aerotecnica.it

AIAS
www.aias-sicurezza.it

Airo by Tigieffe Srl
www.airo.com

Alimak Hek Srl
www.alimakhek.com

ANFIA
www.anfia.it

ASSONOLO
www.assodimi.it

Baldassarre - Maurizio

Barin Srl
www.barin.it

Benelli Immobiliare Srl
www.benelligru.it

BERTI Piattaforme Aeree Srl
www.bertiplatforme.it

Bigman Srl
www.bigman.it

Bluelift Srl
www.bluelift.it

BONFOCO Srl
www.bonfoco.it

Bragato Marco Srl
www.bragatomarco.com

Braviisol DM Srl
www.braviisol.com

C.A.M.P. SpA
www.camp.it

Cannone Teodoro Srl
www.cannonegroup.it

Cantamessa - Ezio

CELA Srl
www.cela.it

Ciemme Srl
www.ciemme-noleggio.it

CM Capraro Macchine Srl

CO.GE. Noleggi Srl
www.cogenoleggi.it

Cofiloc SpA
www.cofiloc.com

Colombo Giuseppe Srl
www.colomboelevatori.com

Colorfer SpA
www.colorfer.it

Corrado - Livio
www.serviziimpresa.it

CTE SpA
www.ctelift.com



ECO Certificazioni Spa
www.eco-cert.it

Edilmaco Srl
www.edilmaco.it

Edilnoleggi Spa
www.edilnoleggi.it

Edilrental Srl
www.gruppoavenpa3.it

EFRA Srl
Electroelsa Srl
www.electroelsa.com

Elevateur Srl
www.elevateur.it

Formamentis
www.formamentis.co

Format Srl
www.format-srl.com

FPM System SAS di Palmieri

Francesco Et C
www.fpmsystem.it

General Car SAS
www.generalcar.va.it

Gerhard Hillebrand

Gianfranco Savani Srl
www.gs-savani.com

GM Srl

Greenline Srl
www.greenline-service.com

Gruppo Festa Srl
www.gruppocesta.it

GSR Spa
www.gsrspa.it

Haulotte Italia Srl
www.haulotte.it

Hinowa Spa
www.hinowa.com

ICE Istituto Certificazione Europea Spa
www.ice.bo.it

IHIMER Spa
www.ihimer.com

IMER INTERNATIONAL SPA
www.imergroup.com

ITALNOLEGGI Srl
www.italnoleggi.com

JLG Industries Italia Srl
www.jlg.com

KF Consulting di Ketty Furlan

Leader Srl
www.leader-piatt.it

Liberavventura Works
www.liberavventura.it/works

Lift Level Srl
www.liftlevel.com

Lift Level Srl
www.liftlevel.com

L'Involucro di Renata Bernardini
www.linvolucro.it/MedInlabor_Srl.php

Maber Costruzioni Srl
www.maber.eu

Maugeri Macchine Srl
www.maugerimacchine.it

Mazzeo - Valeria

Mediapoint Et Communications Srl
www.mediapointsrl.it

Merlo Spa
www.merlo.com

Mollo Srl
www.mollofratelli.com

Nacanco Spa
www.nacanco.it

NO.VE Srl
www.novesrl.com

Noleggio Lorini Srl
www.noleggiolorini.com

Nolo Rico Srl
www.nolorico.it

Nolven Srl
www.nolven.it

NOVITAL SRL
www.novitalrent.com

O.MEC Srl
www.omec.it

Oil Et Steel SpA
www.oilsteel.com

Ormet Spa
www.ormet.it

Orsa Maggiore International Srl
www.machinecantieri.com

Oxley Srl
www.oxley.it

Pagliero Spa
www.multitelgroup.com

Palazzani Industrie SpA
www.palazzani.it

Parmiani noleggi Srl
www.parmianinoleggi.it

Piattaforme Aeree Formazione Srl

Platform Basket Srl
www.platformbasket.com

Rental Consulting
www.rentalconsulting.it

S.A.S. Group SpA
www.sasautogru.it

SA.MA Srl
www.samacagliari.it

Savis Service Snc
www.savisservice.com

SCALIGERA SERVICE Srl
www.scaligeraservice.com

SE.I. Servizi industriali Srl
www.seiserviziindustriali.it

SETIF Di Catana Roberto
www.setif.it

SICEL Srl
www.sicelsrl.it

Simone Puddu
Sinergitech
www.disinfestazione.org

SOCAGE Srl
www.socage.it

SOGENOL Spa
www.sogenol.it

Tecman Srl
www.noleggi.tecman.it

Tecnamac Industriale Srl
www.tecnomac.com

Tecniche Nuove SpA
www.tecnichenuove.com

Tecnoalt Srl
www.tecnoalt.it

TECNOELEVA Srl
www.tecnoeleva.it

TECNOVERDE - C.E.I. Srl
www.hogaitalia.com

Top Car Srl
www.topcarsrl.com

Venpa Spa
www.gruppoavenpa3.it

Venpa Sud Srl
www.venpasud.it

Vernazza Autogru Srl
www.vernazzaautogru.it

X-Consulting Srl
www.x-consulting.it

Liechtenstein

Mietlift AG
www.mietlift-ag.com

Lituania

Cramo UAB
www.cramo.lt

Lussemburgo

Euro Lift System AG
www.euro-lift-system.com

Malesia

Dex Machinery Trading Sdn Bhd
www.machinery.com.my

Norvegia

GANTIC
www.gantic.no

Paesi Bassi

AICHI Europe Bv
www.aichi.eu

Alimak Hek Manufacturing BV
www.alimakhek.com

arentis b.v.
www.eyke.com

B V Industrial Promotions International
www.apexshow.com

BAC Hoogwerker Verhuur BV
www.bachhoogwerkers.nl

Boels Verhuur BV
www.boels.com

BT-Opleidingen
www.bt-opleidingen.eu

Debru Hoogwerk BV
www.debru.nl

Debru Projects BV
www.debru.nl

Dommelen - Eddy Van
www.edvandommelen.nl

Eurosupply Hoogwerk Systemen BV
www.eurosupply.net

Faassen - Onno
www.fo-training.nl

Gameren - Hans van
www.hans-hoogwerksystemen.nl

Groen - Frans A
Haulotte NL BV
www.haulotte.nl

Holland Lift International BV
www.hollandlift.com

HWS Verhuur BV
www.hws.nl

JLG International NL
www.jlg-europe.com



Kamphuis Hoogwerkers BV
www.hoogwerken.nl

Kenbri Fire Fighting B.V.
www.kenbri.nl

Kors Hoogwerksystemen BV
www.kors-hoogwerksystemen.nl

Kranenbouw Platforms BV
www.kbplatforms.nl

KTS Kraan-En Truck Service BV
www.kraanentruckservice.nl

KWAK Hoogwerker Centrum BV
www.kwak.nl

Loxam BV
www.loxam.nl

Lumar Verhuurbedrijf BV
www.lumar.nl

Oil & Steel Northern Europe BV
www.oil-steel.nl

Omnitalent Benelux BV
www.omnitalent.info

Peinemann Hoogwerk Systemen BV
www.peinemann.nl

Platform Sales Europe BV
www.platformsaleseurope.com

Pol Hoogwerker Verhuur BV
www.pol-hoogveen.nl

Riwal Hoogwerkers BV
www.riwal.com

Skyclean Nederland BV
www.skyclean.nl

SVS B.V.
www.svs-schoonmaak.nl

TUV Nederland QA BV
www.tuv.nl

Van Asten Rescue Trainingen
www.vanasten-trainingen.nl

Workx Materieelverhuur BV
www.workx.nl

Polonia

CityRent Sp ZOO
www.cityrent.pl

Riwal Poland SP ZOO
www.riwalpoland.pl

Regno Unito

1COLD Ltd
www.1cold.com

1st Platform Rentals Ltd

2 Cousins Access Ltd
www.2cousins.co.uk

2 Cousins Powered Access Ltd
www.2cousins.co.uk

A

A & L Cleaning Contractors Ltd
www.alcleaning.com

A1 Hire & Sales Ltd
www.a1hire.co.uk

Abacus Hire Centre Midlands Ltd
www.abacushirecentre.co.uk

Access & Lifting Services

Access Hire & Hydraulics Ltd
www.accesshireplatforms.co.uk

Access Hire Nationwide Ltd
www.accesshirenationwide.com

Access Industries
www.accessequipment.net

Access Platform Sales Ltd
www.accessplatforms.co.uk

Access Platforms Aberdeen Ltd
www.accessaberdeen.com

Access Plus (Scotland) Ltd
www.access-plus.co.uk

Access Quality Solutions Ltd

Access Training Solutions
www.accesstrainingsolutions.com

Access Training UK Ltd
www.access-training.co.uk

Ace Training Solutions Ltd
www.acetrainingsolutions.co.uk

Acrolift
www.acroservices.co.uk

Active Rentals Ltd
www.activerentals.co.uk

Actual Support Services Ltd
www.actualseervices.co.uk

Adapt (UK) Training Services
www.adapt-training.co.uk

Adastra Access Ltd
www.adastra-access.co.uk

Adept Training Services Ltd

Advanced Access Platforms Ltd
www.accessplatformsuk.com

Aerial Platforms Ltd
www.aerialplatformsltd.co.uk

AFI-Uplift Ltd
www.afi-uplift.co.uk

AJ Access Platforms Ltd
www.accessplatforms.com

AJC Power Solutions
www.ajcpowersolutions.co.uk

Alimak Hek Ltd
www.alimakhek.com

Alliance Learning Ltd
www.alliancelearning.com

ALS Safety Limited
www.als-safety.co.uk

Altitude Access Ltd
www.altitudeaccess.co.uk

Always Access
www.alwaysaccess.co.uk

Andrew James Stock
www.zerogheightsafety.com

Anglia Access Platforms
www.angliaaccess.co.uk

Apollo Cradles Ltd
www.apollocradles.co.uk

APIT Ltd

ARC Service Ltd
www.arcservice.co.uk

ARM Machinery Ltd
www.armcertification.co.uk

Armstrong - Brian

Ashley - David
www.dpaccess.co.uk

Ashtead Plant Hire Co Ltd
www.aplant.com

Astley Hire Ltd
www.astleyhire.co.uk

Astra Access Safety Training Ltd
www.astratraining.co.uk

Award Training Services Ltd
www.awardtraining.co.uk

B

Ball - Gregory Dean

Balloo Hire Centres Ltd
www.balloohire.com

Banner Plant Ltd
www.bannerplant.co.uk

Beard - Neil Robert

BFT Mastclimbing Ltd
www.bftmastclimbing.com

Birchall - Neil

Blade Access
www.bladeaccess.co.uk

Blakemore & Chell Limited
www.blakemoreandchell.co.uk

Blakey - Kevin

Bohm - Grant John
www.driventraining.co.uk.

Boss Training Ltd
www.bosstraining.co.uk

Bradbury - Warren Philip

Brandon Hire
www.brandonhire.co.uk

Bravi UK Ltd
www.bravi.uk.com

Brightcast Ltd
www.brightcast.co.uk

Brogan Group (UK) Ltd T/A Brogan Group
www.brogangroup.com

Bryan - Mark
www.eicld.com

BSD Training

Burton - Richard

C

C & G Services (Europe) Ltd
www.gettrained.co.uk

Cahill Welding Services Ltd
www.cahillwelding.co.uk

Caledonian Access
www.caledonianaccess.co.uk

Cannon - Russell Paul
www.globaltrainingservices.co.uk

Carr - Nigel James
www.angliaconstructiontraining.co.uk

Cartwright - Andrew James

Central Platform Services Ltd
www.centralplatformservicesltd.com

Central Training Services Ltd
www.central-training.co.uk

Charles Wilson Engineers Ltd
www.cwplant.co.uk

Cherry Green Access
www.Cherrygreenaccess.co.uk

Chivers - Richard P
www.triumphaccessservices.com

CJ Access Services
www.cjaccess.co.uk

Clarke - James

CLE - Compact Lifting Equipment
www.compactlifting.com

Clements Plant & Tool Hire Ltd
www.clementsplant.co.uk

Coleman - Peter W F

Complete Facilities Management Ltd
Construction Learning World
www.constructionlearningworld.com

Construction News
www.cnplus.co.uk

Cook - Matthew John

Cox Hire Ltd
www.coxhire.co.uk

CR Building Services Ltd

Crump - Scott J

CSC (Great Yarmouth) Ltd
www.cscinternational.eu

Cumberland Industries UK Ltd

D

D F O'Connor I.Eng MIET. MIPLantE

Davies - Barry John

Davies - Terry

Davis - Andrew
www.davisaccessplatforms.com

DD Hire Services
www.ddhire.co.uk

De Lage Landen Leasing Ltd
www.delagelanden.com

Diamond Engineering Services Ltd
www.diamond-me.co.uk

Don Elsbury Plant Sales Ltd
www.elsbury.com

Drake - Keith

Duggan - Paul
www.minsterstudiesltd.co.uk

Durnford - James Peter

E

Eastern Counties Access Solution
www.ecaccessolutions.com

Elavation Ltd
www.elavation.net

Electronic Security Solutions
www.ess-sales.co.uk

Elev8 Access Platforms Ltd
www.elev8hire.com

EMCOR Engineering Services
www.emcoruk.com

Engineering Construction Training

Ennis - Joseph
www.accessallareasltd.com

Ermin Plant (Hire & Services) Ltd
www.ermn.co.uk

Euraccess Ltd
www.euraccess.co.uk

Euro Towers Ltd
www.eurotowers.co.uk

Extreme Access Hire Ltd
www.eahire.co.uk

F

Facelift Access Hire
www.facelift.co.uk

Fenton Plant Hire
www.fentonplant.co.uk

FES Ltd
www.fes.ltd.uk

Forcegroup Training Services Ltd
www.forcegrouptraining.co.uk

G

G H Training Ltd

G Q Training Ltd

Galloway Window Cleaning Services Ltd
www.gallowaycleaners.com

Gamble Training Services Ltd
www.gamble.f9.co.uk

Gardner Denver UK Ltd
www.gdpoweredaccess.com

Gatwick Group Training
www.gatwickgrouptraining.co.uk

Generation (UK) Ltd
www.generationhireandsale.co.uk

Genie Europe
www.genieindustries.com

Geoff Huntley Plant Ltd
www.huntleyplant.co.uk

Gillis - Keith
www.londonandkenttraining.com

Giraffe Access Company Limited
www.giraffeaccess.com

Goldthorp - Stuart

Goodwin Roofing Ltd
www.goodwinroofing.co.uk

Graham - Richard
www.airborne-ind-acc.co.uk

Greens 'The Signmakers' Ltd
www.greens-signmakers.co.uk

GT Access Ltd
www.gtaccess.co.uk

H

Halifax Rack & Screw Cutting Co Ltd
www.hrs-ccl.co.uk

Hampshire Plant & Access Ltd
www.hampshireplantandaccess.co.uk

Harris - Stephen Neil

Harsco Infrastructure
www.harsco-i.com

Hartley Hire
www.hartleyhire.co.uk

Haulotte UK Ltd
www.haulotte.com

Hayes - Kevin

Healey - Graham
www.safetymen.co.uk

Health & Safety Training Ltd
www.hst.uk.com

Height for Hire Ltd
www.heightforhirelimited.com

Henderson Insurance Brokers Ltd
www.hibl.co.uk

Heskins Ltd
www.heskins.com

Hewden
www.hewden.co.uk

Heyes - Mark D
www.mdhplanttraining.co.uk

Heyrod Construction Ltd
www.heyrod.co.uk

High Level Platforms Ltd
www.highlevelplatforms.co.uk

Higher Access
www.higheraccess.co.uk

Higher Concept Software Ltd
www.higherconcept.co.uk

Highland Access Ltd
www.highlandgroup.co.uk

Highvac
www.highvac.co.uk

Highway Plant Co Ltd
www.highwayplant.com

Hi-Reach Training
www.hi-reach.co.uk

HLA Services Ltd
www.hlaservices.co.uk

Hobbs - Alan

Hoistline
www.hoistline.com

Holbrook Fork Lift Training Services
www.holbrookliftcentre.co.uk

Hope - Graham

Horizon Platforms Ltd
www.horizonplatforms.co.uk

Horn - Paul

Howes Commercial & Industrial
www.accessoperator.co.uk

HSS Hire Service Group Ltd

Hugh Simpson (Contractors) Ltd
www.hughsimpson.co.uk

I

Immaculate Perception
www.immaculate-p.co.uk

Independent Parts & Service Ltd
www.ips-ltd.biz

Industrial Access Systems Ltd
www.deskspan.co.uk

inspHire Ltd
www.inspHire.com

Instant Training Ltd
www.instant-training.com

Interserve Industrial Services Ltd
www.interserve.com

ISIS Property Services Ltd
www.is-is.co.uk

ISS Damage Control
www.iss-damagecontrol.co.uk

ITS Worldwide Ltd
www.itsworldwide.co.uk

J

J & D Pierce (Contracts) Ltd
www.jdpierce.co.uk

J G Martin Plant Hire Ltd
www.martinplanthire.co.uk

J V Price Ltd
www.jvprice.co.uk

James - Mark

JC Bamford Excavators Ltd
www.jcb.com

JCB Finance Limited
www.jcb-finance.com

Jessiman - Keith
www.vital-resource.com

JLG Industries (UK) Ltd
www.jlg.com

K

Kaminski - Ian
www.bjblifttrucks.co.uk

Kardon Contracts Ltd
www.kardoncontracts.com



KDM Hire Ltd
www.kdmhire.com

Kentec Training Ltd
www.kentectraining.co.uk

KHL Group LLP
www.khl.com

Kier Group PLC
www.kier.co.uk

Kimberly Access Ltd
www.kimberlyaccess.co.uk

King Highway Products Ltd
www.skyking.co.uk

Kingfisher Access
www.kingfisheraccess.co.uk

Kingscote Ltd t/a Webbs Training Services
www.webbs-training.com

L

Ladder & Fencing Industries (Newent) Ltd
www.lfi-ladders.co.uk

Lamb - Andrew Graham

Larmour - Colin
www.nie.co.uk

LAS Plant Ltd
www.lasplant.co.uk

Laurie - Alan Thomas

Lavendon Group plc
www.lavendongroup.com

Le Tissier - Steve
www.eventsci.com

Leeds Commercial Ltd
www.leedscommercial.co.uk

Lifterz Ltd
www.lifterz.co.uk

Liftright Access Ltd
www.liftrightaccess.com

Light Hire Ltd
www.lighthire.com

Linford - Kevin John

Lloyd - Wayne

London Tower Service
www.londontowerservice.co.uk

Lopez - George

Loxam Access Ltd
www.loxam-access.co.uk

LTC Training Services (A div. of LTC Group87 Ltd)
www.ltctrainingservices.co.uk

M

M & J Engineers Ltd

M.B. Plant
www.mbplant.co.uk

Mainline Tool And Plant Hire Ltd
www.mainline-hire.co.uk

Maintenance Force UK Ltd
www.maintenanceforce.co.uk

Manitou UK Ltd
www.manitou.com

Mark One Hire Ltd
www.mark1hire.co.uk

Maxwell - Paul

McGill - Stephen

McLaren Access Plant Hire
www.mclarenaccess.co.uk

MCS Ltd
www.mcs.co.uk

Meadows - Ian

Meakes - Ian
www.she-knows.com

MECsafe Ltd
www.mecsafeco.uk

MegaMeeting UK Ltd
www.megameeting.co.uk

Mentor Training Ltd
www.mentortraining.co.uk

Merlo UK Ltd
www.merlo.co.uk

MG Scotland Ltd
www.mgs-training.co.uk

Midland Access Platforms Ltd
www.midlandaccessplatforms.co.uk

Mitie Lighting Limited
www.parkerzell.com

MJF Cleaning Services
www.mjfcleaningservices.co.uk

MJM Training
www.mjmtraining.com

Mole - David William

Moores Contract Cleaners

Morse - Robert James

Morrison Construction
www.morrisonconstruction.co.uk

Morse - Robert James

Mr Plant Hire PLC
www.mrplanthire.co.uk

Muir - Brian Barron
www.circleofsafetytraining.co.uk

Mullin - Lauralouise
www.mjmtraining.com

Mungovan - John Patrick

Murison - Irvine
www.abc-access.co.uk

MVM Services

N

National Construction College
www.nationalconstructioncollege.co.uk

Nationwide Platforms Ltd
www.nationwideaccess.com

Neveling - Hendrik

Newlin - Clive

Niftylift Ltd
www.niftylift.com

NIS Training Ltd
www.nistraining.co.uk

North East Access Training Ltd

Northern Safety Ltd
www.northensafetyltd.co.uk

O

Oakbarn Training
www.poweredaccesstraining.co.uk

Oil and Steel UK Ltd
www.oilandsteel.co.uk

Omega Access North Ltd
www.omegaaccessnorth.com

Operator Training Services Ltd
www.operatortrainingservices.co.uk

Ord Industrial and Commercial Supplies Ltd
www.ordgroup.com

Orion Access Services Ltd
www.orionaccess.co.uk

Ormerod Management Services (T/as OMS)
www.height-safe.com

Outreach Ltd
www.outreachltd.co.uk

P

Painter - Darren

Palmer - Ian
www.m-p-training.co.uk

Palmer - Jim
www.jptraining.com

Palmer - Michael Frederick
www.adeptaccess.co.uk

Paneless Services
www.paneless-services.co.uk

Panther Platform Rentals Ltd
www.pantherplatformrentals.co.uk

Paul Adorian Associates

PEC Powered Access Ltd
www.pecgroup.co.uk

Peter Hird & Sons Ltd
www.peter-hird.co.uk

Peter Jones Consulting

PHD Modular Access Services Ltd
www.phdaccess.com

Phillipson - Gary Peter
www.taag.co.uk

Pinfield - Roger

Pinnacle Platforms Ltd

Placing Leaders Training Ltd
www.pltraining.co.uk

Planet Platforms Ltd
www.planetplatforms.co.uk

Plantfinder (Scotland) Ltd
www.plantfinderlimited.co.uk

Platform Hire Ltd
www.platformhireltd.co.uk

Platform Sales & Hire Ltd
www.platformsales.co.uk

Pop-Up Products Ltd
www.popupproducts.co.uk

Power Platform Services Ltd
www.powerplatforms.co.uk

Power Towers Ltd
www.powertowers.co.uk

Powered Access Certification Ltd
www.pac.uk.com

Premier Platforms Ltd
www.premierplatforms.org

Pritchard - Paul Frank

Progress Cleaning Services

Prolift Access Ltd
www.proliftaccess.co.uk

Promax Access Ltd
www.promaxaccess.com

Pyeroy Ltd
www.pyeroy.co.uk



Q

QTS Group
www.qtsgroup.com
Quenault – Roger Paul
www.4hire.je

R

R2 Access Platforms
www.reaces.com
Ranger Equipment Ltd incorp.
The Spiderlift Co
www.spiderlift.co.uk
Rapid Platforms Ltd
www.rapidplatforms.co.uk
Reed – Tony Wayne
www.classicdecoratorssouthwales.com
RF Lifting & Access Ltd
www.rflifting.co.uk
Richards – Stephen B
Ridgegear Ltd
Rift Ltd
www.riftuk.com
Ripton – Michael
Ritchies HGV Training Centre Ltd
www.ritchiestraining.co.uk
Roff – Andrew Martin
www.prologisticstraining.com
RS Industrial Services Ltd
www.rsis.co.uk

S

S.A.T. Services
www.satservices.org
Safe Access Training
www.safeaccesstraining.com
Safe T Reach Ltd
www.safe-t-reach.co.uk
Sandham – Paul
www.psat.co.uk
Sapphire Signs Ltd
www.sapphiresigns.co.uk
Sargent – Nigel John
Scottish Access Services
www.scotaccess.co.uk
Select Plant Hire Company Ltd
Selwood Group Ltd
www.selwood.co.uk
Sheldrake – Dean
Shropshire County Trainers Ltd
www.sctcentre.com
Sibbald Ltd
www.sibbaldtraining.com
Sigma Access Training
www.sigma-access-training.co.uk
SIM Training Services Ltd
Skipton Hire Centre Ltd T/A SHC Hire Centres
www.shc.co.uk
Sky Platform Hire Ltd
Skyjack UK Ltd
www.skyjack.com
Smart Platform Rental Ltd
www.smartplatforms.co.uk
Smith – Mark Anthony
Smiths Equipment Hire
www.smithshire.com

Snorkel Global HQ (UK)
www.upright.com
South East Powerline Services Ltd
www.brockwellsforestry.co.uk
Southern Cranes & Access Ltd
www.southerncranes.co.uk
SpanSet Ltd
www.spanset.co.uk
Special Project Solutions Ltd
www.specialprojectsolutions.co.uk
Specialist Access Training t/a Britannia
Int. Tr
www.britanniaTS.com
Speedy Support Services Ltd
www.speedyhire.co.uk
Stage Electrics
www.stage-electrics.co.uk
Stall – Lionel James
Steelcraft Erection Services Ltd
Stephen Walsh T/A Hy-Acc Services
www.hyacc.co.uk
SuperOffice Software Limited
www.superoffice.co.uk
Swift Access Limited
System Training
www.system-group.com

T

Taylor Training Services (UK) Ltd
TDB Training Specialists Ltd
www.tdbtraining.co.uk
TFC Cable Assemblies
www.tfcasm.co.uk
The E.ON UK Engineering Academy
The Health & Safety People Ltd
www.thsp.co.uk
Thermoil Europe Ltd
www.thermoil.co.uk
Thompson – Andy
Thompson – Melvyn
Thompson – Ross
Total Electrical Ltd
Tower Hire (Services) Ltd
www.towerhireservices.co.uk
Tracked Access Ltd
www.trackedaccess.com
Training-4-Safety
www.training-4-safety.co.uk
Trainrite Ltd
www.trainriteuk.co.uk
Treacher – David
Trescothick – Philip Arthur
Truck Crane Services (UK) Ltd
www.truckcraneservices.com
Turner Access Ltd
www.turner-access.co.uk
Turner Tool Hire Ltd
www.turnertoolhire.com
Tyne & Wear Access
www.tyneandwearaccess.co.uk

U

UK Platforms Ltd
www.ukplatforms.co.uk
UK Power Networks (Operations) Ltd
www.edfenergy.com

Union Power Systems
www.unionpowersystems.com
Urban Access
www.urban-access.co.uk
V
Versalift Distributors (UK) Ltd
Vertikal Press Ltd
www.vertikal.net

W

Waldron – Neil
Warren Access
www.warrenaccess.co.uk
Western Counties Window
Cleaning Services
www.westerncountiescleaning.com
Whiffin – John Peter
www.safetrainingservices.co.uk
White – Phillip Michael
Williams – William David
Wilson Access Hire Ltd
www.wilsonaccess.co.uk
Windhoist Ltd
www.windhoist.co.uk
Woodhead – Paul
Woods – Jason
Workplatform Ltd
www.workplatformltd.co.uk
Wraith – Martin
www.techographtraining.com
Wright – Martin Charles Gerrard
Wright – Stephen John

Y

Youngman Group Ltd
www.youngmangroup.com

Z

ZT Safety Systems
Repubblica Cecca
Asociace ZZ-CR
www.asociacezz-cr.cz
Rothlehner pracovní plošiny sro
www.rothlehner.cz

Romania

Industrial Access SA
www.industrialaccess.ro

Singapore

BS Technology Pte Ltd
www.bsgroup.com.sg
Genfor Lease Pte Ltd
www.genfor.sg

Slovenia

Onic – Danilo
www.civis.si
Protrans doo
www.protrans.si

Spagna

Alimak Hek SL
www.alimakhek.com
Alquiler Y Plataformas, SL
www.alkyplat.com
Alsetrans 2000 SL
www.alsetrans.com



AP Aerial Platforms SA
www.apsa-jlgspain.com

CAMAC SA
www.camacs.com

CTC De Maquinaria SA
www.ctcmaquinaria.com

DISPLACAR S. L.
www.cruzaraba.es

Elevadores Alher SA
www.alher.es

Elevadores Goian SL
www.goian.com

Felguera Montajes y Mantenimiento SA
www.durofelguera.com

GAM Aldaiturriaga
www.gamalquiler.com

Genie Industries Ibérica SL
www.genieindustries.com

GF Lifting SL
www.gflifting.com

Haulotte Ibérica SL
www.haulotte.es

IFTEM Almacenática SL
www.iftem.com

Ingematis SL
www.ingematis.com

Maquinaria Industrial Santander SL
www.mainsapoligruas.com

Maquinarias Paco SL
www.maquinariaspaco.com

Mecaplús SL
www.mecaplus.es

Ms Vanzi

Oil & Steel Ibérica SL
www.oilsteel.com

Plataformas Aereas Asturianas SA (PLAAS)
www.gruasoxo.com

Plataformas Daryat S.L.
www.niftylift.es

Plataformas Elevadoras JLG Ibérica S.L.
www.jlg.com

Plataformas Lozano S.L.
www.gruaslozano.com

Portalada 2006 SL (Jisuma)
www.jisuma.com

Rent Wheeler SL (Alpesur)
www.alpesur.com

Seirok 2000 SL
www.plataformaseirok.com

Servielem SL
www.clem.es

Talleres Velilla SA (Movex)
www.talleresvelilla.com

T-ALTURA
www.t-altura.com

TRANSGRUAS CIAL, S.A.
www.transgruas.com

Williams Powered Access Soluciones SLL
www.williamspas.com

YXCON Ideas y proyectos, SL
www.yxconproyectos.com

Svizzera

Accès & Elévatiqne SA
www.elevatiqne.ch

Avesco Rent AG
www.avesco.ch

AzAs GmbH
www.azas.ch

Bronto Skylift AG
www.bronto.ch

Camillo Vismara SA
www.vismara.ch

Elmer - Peter
www.elmer-s-h.ch

Leuenerberger - Bruno
www.kkg.ch

Lienhard - Heinz
www.kkg.ch

Maltech.ch AG
www.maltech.ch

Nacelles SA

Regiomech
www.regiomech.ch

rent-it ag
www.rentitag.ch

Rosenbauer AG
www.rosenbauer.com

Schweizer Kompetenzzentrum Hfs GmbH
www.skz-hfs.ch

SkyAccess AG
www.skyaccess.ch

Skycraft NT AG
www.skycraft.ch

skyTech services ag
www.sky-tech.ch

Stirimann AG
www.stirimann.ch

TCFT Trainingscenter Fördertechnik GmbH
www.tcft.ch

UP AG
www.upag.ch

Von Wartburg
www.wartech.ch

Turchia

Acarlar Makine
www.acarlarmakine.com

USA

Absolute E-Z Up
www.absolutee-zup.com

Admar Supply Co Inc
www.admarsupply.com

Aerial Platform & Telehandler Training
www.ap-t-training.com

Aichi USA Inc
www.aichiusa.com

Alimak Hek, Inc
www.alimakhek.com

Altec Worldwide LLC
www.atec.com

Area Work Platform Inspection, Inc.

BAE Systems
www.baesystems.com

BGI USA, Inc / Parts Interactive
www.bgiusaonline.com

Blazing Technologies Inc
www.blazingtech.net

Construction Safety Council
www.buildsafe.org

Cucamonga Valley Water District
www.cvwwater.com

Custom Equipment, Inc
www.customequipmentlifts.com

Eckstine & Associates, Inc

Genie Industries
www.genieindustries.com

Haulotte US Inc
www.haulotte.com

Hays Companies of Illinois
www.hayscompanies.com

Hoj Engineering & Sales Co
www.hoj.net

Institute For Aerial Lift Safety
www.aerialliftsafety.org

JLG Industries, Inc
www.jlg.com

KHL Group Americas
www.khl.com

L Peter Petrovsky
www.ateco.us

Lift and Access
www.liftandaccess.com

Mastclimbers LLC
www.mastclimbers.com

MetroLift, Inc.
www.metrolift.com

Monsanto
www.monsanto.com

National Equipment Register
www.nerusa.com

NES Rentals Holdings, Inc
www.nesrentals.com

Niftylift Inc
www.niftylift.com

Robert Tetzlaff

Safety Management Services

Safety Training Plus LLC
www.safetytrainingplusllc.com

Safway Services, LLC
www.safway.com

Scaffold Industry Association, Inc
www.scaffold.org

Sheet Metal Workers' Local 73
www.jatc73.org

Skako Lift, Inc
www.skakoliftusa.com

Spanset Inc.
www.spanset-usa.com

Sunbelt Rentals Inc
www.sunbeltrentals.com

Sunstate Equipment Co LLC
www.sunstateequip.com

TGM Wind Services, LLC
www.tgmwind.com

Toledo Area Sheet Metal Workers Union - Local 33
www.smwlu33.org

Toyota Material Handling, USA Inc
www.toyotaforklift.com

United Rentals Inc
www.unitedrentals.com

Universal Equipment Inc
www.universalequipment.net





Indossa una imbracatura a pieno corpo con un cordino corto nelle piattaforme a braccio



**Piattaforme
aeree di lavoro**

+

**Operatori
formati da IPAF**

=

**lavoro in altezza
sicuro ed efficace**

Ipaf istruisce ogni anno più di 80.000 operatori in tutto il mondo nell'uso sicuro e produttivo di moderne piattaforme aeree di lavoro. La Carta PAL è riconosciuta ovunque come prova di formazione qualificata.

La legislazione internazionale richiede, in misura crescente, una formazione corretta. La Vostra attività si basa sulla produttività dei collaboratori - insistete perciò sulla formazione IPAF, affinché i Vostri utilizzatori di piattaforme aeree eseguano qualsiasi lavoro in altezza in modo efficace, con successo ed in piena sicurezza.

Contatta IPAF adesso e chiedi tutti i dettagli

Chiama +39 02 935 81873 e-mail italia@ipaf.org

- Trova il tuo centro di formazione IPAF più vicino
- Informati come diventare un centro di formazione IPAF
- Scopri come associarti all'IPAF e come IPAF può assisterti nella tua attività

IPAF-Italia, Via Matteotti 40/12, I-20020 Arese (MI)

Sede centrale: IPAF Ltd, Moss End Business Village, Crooklands, Cumbria LA7 7NU, UK

Anche in Francia, Germania, Olanda, Spagna, Svizzera e USA

La formazione IPAF è certificata dal TÜV come conforme all'ISO 18878



L'Autorità mondiale
nell'accesso aereo



www.ipaf.org/it

Relazione annuale 2010

Sede principale Regno Unito: IPAF Ltd,
Moss End Business Village,
Crooklands, Cumbria LA7 7NU, UK
Tel: +44 (0)15395 66700
Fax: +44 (0)15395 66084
info@ipaf.org
www.ipaf.org

Benelux: IPAF-Benelux, Oranjestraat 167
NL-3295 AS 's-Gravendeel, Netherlands
Tel: +31 (0)6 3042 1042 benelux@ipaf.org
Fax: +31 (0)8 4710 0518 www.ipaf.org/nl

Francia: IPAF-France, BP 90093
F-71403 Autun Cedex, France
Tel: +33 (0)6 83 08 33 78
france@ipaf.org www.ipaf.org/fr

Germania: IPAF-Deutschland, Grüner Weg 5
D-28790 Schwanewede, Germany
Tel: +49 (0)421 6260 310 deutschland@ipaf.org
Fax: +49 (0)421 6260 321 www.ipaf.org/de

Italia: IPAF-Italia, Via Matteotti 40/12
I-20020 Arese (MI), Italy
Tel: +39 02 93581873 italia@ipaf.org
Fax: +39 02 93581880 www.ipaf.org/it

Spagna: IPAF-España, Edificio Heracles
Interior Zona Franca, E-11011 Cadiz, Spain
Tel: +34 956 297 406 espana@ipaf.org
Fax: +34 956 290 610 www.ipaf.org/es

Svizzera: IPAF-Basel, Dufourstrasse 11
CH-4052 Basel, Switzerland
Tel: +41 (0)61 227 9000 basel@ipaf.org
Fax: +41 (0)61 227 9009 www.ipaf.org

USA: IPAF-North America, 225 Placid Drive
Schenectady, NY 12303, USA
Tel: +1 518 280 2486
usa@ipaf.org www.awpt.org



**L'autorità mondiale
nell'accesso aereo**